

מכרז פומבי 33/2011

מערכת בידור ומידע למאושפזים בבתי החולים הממשלתיים

פרויקט רב-שנתי

בקשה לקבלת הצעות (RFP)

יולי 2011

פרק 0 - הפרק המינהלי

משרד הבריאות, באמצעות אגף רכש נכסים ולוגיסטיקה, פונה בזאת לקבלת הצעות לביצוע פרויקט רב-שנתי של מערכת בידור ומידע למאושפזים בבתי החולים הממשלתיים, וזאת בהיקף ובגבולות אחריות כפי שיפורטו בהמשך.

הקבלן הזוכה יתקין, יתחזק ויתפעל על אחריותו מערכות לבידור ומידע בבתי חולים ממשלתיים, באופן שיאפשר למאושפזים (ולקהלי יעד נוספים) לקבל בתשלום שירותי טלוויזיה ואינטרנט (ושירותים ממוחשבים נוספים), ליד מיטת האשפוז (ובמקומות נוספים).

0.1 תשלום עבור מסמכי המכרז

עבור מסמכי המכרז יש לשלם סך של 500 ₪ (שלא יוחזרו) באמצעות טופסי הפקדה לזכות חשבון משרד הבריאות בבנק הדואר, אותם ניתן לקבל בכתובת: משרד הבריאות, רח' רבקה 29, קומה ב', תלפיות, ירושלים. חובה על מגיש ההצעה לצרף את טופסי ההפקדה לחוברת ההצעה, כשהם חתומים בחותמת בנק הדואר. ניתן לעיין במסמכי המכרז ולהורידם מאתר האינטרנט של משרד הבריאות: WWW.HEALTH.GOV.IL/MICHRAZ גם את התשלום בעבור מסמכי המכרז ניתן לבצע באמצעות האתר.

0.2 שאלות בירורים וכנס ספקים

- 0.2.1 שאלות יש להעביר עד תאריך **14.08.2011** בשעה **15:00** לפקס מספר **5655976 – 02**, תוך ציון שם הפונה, מס' המכרז וסעיף רלוונטי לכל שאלה בכתב המכרז והמסמכים הנלווים. יש לוודא הגעת הפקס בטלפון מס' 02-5681220/1.
- 0.2.2 כנס מציעים ייערך ביום **17.08.2011** בשעה **09:30** מקום המפגש: במשרד הבריאות, באגף המחשוב, באולם הישיבות ברח' שלום יהודה 4, תלפיות, ירושלים.
- 0.2.3 ההשתתפות בכנס המציעים היא חובה. מציע שלא ישתתף בכנס לא יוכל להשתתף במכרז והצעתו תיפסל על הסף. בכנס יוצגו דגשים בנוגע למכרז וינתן מענה לשאלות. פרוטוקול כנס המציעים יישלח לכל משתתפי הכנס בסמוך למועד כנס המציעים. לפרוטוקול זה יצורפו גם התשובות שיישלחו בכתב כאמור לעיל. אם יתקבלו במסגרת הכנס החלטות, המוסיפות ו/או גורעות ו/או משנות תנאי מתנאי המכרז, תהיינה החלטות אלו, כפי שתופענה בפרוטוקול, סופיות ומחייבות. בכנס המציעים יינתן למשתתפים אישור השתתפות, אותו יש לצרף בעת הגשת הצעה למכרז זה.
- 0.2.4 מעבר לאמור בסעיפים 0.2.1-0.2.2, לא תהיה אפשרות אחרת לקבלת מידע או לברר פרטים כלשהם בהקשר למכרז זה. באחריות המציעים לוודא קבלת הפרוטוקול וסיכום התשובות.

0.3 הגורמים שאליהם מופנה המכרז

המכרז מופנה לגופים המבצעים באופן מלא פרויקטים בתחום התקנת רשתות והעברת שידורי טלוויזיה ו/או שרותי גלישה באינטרנט, לרבות: תכנון, ביצוע ותפעול המערכות על כל היבטיהם.

- אפשרית התאגדות לצורך השתתפות במכרז, תוך עמידה בתנאים הבאים:
- הספק הראשי יצהיר כבינו לבין קבלני המשנה מטעמו ככל שיהיו קיים קשר חוזי הנדרש לקיום התחייבויותיו של הספק הראשי לביצוע התחייבויותיו כלפי המשרד.
 - הספק הראשי שיבחר כזוכה במכרז יתחייב לחתום על חוזה (ר' נספח ה'), ויגיש את כל הדוחות והחשבונות הנובעים מההתקשרות ולו תהיה האחריות הכוללת כלפי המשרד בכל הנוגע לביצוע השרות.

0.4 דרישות סף מהמציעים

תנאי הסף - מצטברים. אי עמידה באחד מתנאי הסף תביא לפסילת ההצעה.

0.4.1 דרישות בסיסיות:

- 0.4.1.1 על המציע להיות גוף משפטי מאוגד, הרשום ברשם רשמי.
- 0.4.1.2 על המציע להיות עוסק מורשה.
- 0.4.1.3 על המציע להוכיח ניהול ספרי חשבונות כחוק.
- 0.4.1.4 על המציע להשתתף בכנס המציעים.

0.4.2 הגוף המציע (או אחד הגופים שהתאגדו אתו לצורך הגשת הצעה) עומד בדרישה אי להלן או בשתי דרישות לפחות מתוך הדרישות ב-ה:

א. הוא בעל ניסיון חיובי מוכח בפרויקט **IPTV מסחרי פעיל** (לא כולל פיילוט) אחד לפחות, בבית חולים **בארץ**, בהיקף של **100 תחנות קצה** לפחות.

ב. הוא בעל ניסיון חיובי מוכח בפרויקט **IPTV**, **בבית חולים** אחד לפחות בארץ, הכולל לפחות שידורי טלוויזיה ואינטרנט, בפילוט פעיל לפחות. (עמידה בדרישה ב' תוכח במכתב מבית החולים).

ג. הוא בעל ניסיון חיובי מוכח בפרויקט **IPTV בעולם**, ב-**20 בתי חולים** לפחות, בהיקף מצטבר של **2,000 תחנות קצה** לפחות.

ד. הוא בעל ניסיון חיובי מוכח בפרויקטים של שידור **טלוויזיה** (לאו דווקא **IPTV**), ב-**2 בתי חולים בישראל** לפחות, בהיקף מצטבר של **200 מכשירים** לפחות.

ה. הוא בעל ניסיון חיובי מוכח בפרויקט **IPTV בארץ**, ב-**10 אתרים** לפחות (לאו דווקא בתי חולים), בהיקף מצטבר של **1,000 תחנות קצה** לפחות

פירוט הניסיון יוצג בפרק 5.1.

רשימות מקבלי השרות וכמות יחידות הקצה (כנדרש בפרק 5) תהיינה מאושרות על ידי רואה החשבון של המציע.

0.4.3 על המציע (לפחות הקבלן הראשי או החברה האם שלו) להיות בעל מחזור עסקים מינימלי מצטבר של 4,000,000 ₪ ב- 3 השנים האחרונות (2008-2010) או בעל מחזור עסקים מינימלי של 1,000,000 ₪ בשנת 2010.

יש לצרף הצהרה המאושרת ע"י רואה החשבון של המציע, על מחזור העסקים הנ"ל.

0.4.4 המציע יחתום על כל דפי ההצעה המוגשת.

0.4.5 על הגוף המציע לצרף עותק מהקבלה חתומה ע"י בנק הדואר, המעידה על ביצוע התשלום עבור מסמכי המכרז כאמור בסעיף 0.1.

0.4.6 על הגוף המציע לצרף ערבות בנקאית או ערבות חברת ביטוח בסך של 50,000 ₪, לקיום תנאי המכרז, ההצעה וחתימה על החוזה.

נוסח הערבות יהיה תואם במלואו לנוסח המצורף למכרז (בנספח ג').

0.4.6.1 לאחר תום הליכי המכרז תוחזרנה הערבויות למציעים שלא יזכו במכרז.

ערבות הזוכה תוחזר לו עם החתימה על החוזה וקבלת ערבות למשך תקופת ההתקשרות (ר' סעיף 0.10.2).

המציע מתחייב לעמוד בכל תנאי הצעתו למכרז, שאלמלא כן, יהיה המשרד רשאי להגיש את הערבות שצירף להצעתו לגבייה. מובהר בזה כי אם המציע לא יעמוד בתנאי הצעתו למכרז, יהיה המשרד רשאי להגיש את הערבות לגבייה ובנוסף לכך, לתבוע מהמציע כל נזק שנגרם ו/או שיגרם למשרד כתוצאה מאי עמידתו של המציע בתנאי הצעתו למכרז, והעולה על גובה הערבות שצירף המציע למכרז.

0.5 מבנה ההצעה ותכולתה

0.5.1 מבנה ההצעה יהיה מקביל (סעיף-סעיף) למבנה מסמך הבקשה לקבלת ההצעות.

ניתן להוסיף תקציר לפני ההצעה המפורטת. אפשר ורצוי להוסיף נספחים - קטלוגים מפורטים; יש להוסיף לגוף ההצעה הפניות מדויקות אל הסעיפים הרלוונטיים בנספחים.

0.5.2 ההצעה תוגש בשני עותקים זהים כרוכים ועל גבי תקליטור.

0.5.3 להצעה יש לצרף:

טופס הגשת הצעה (נספח א')

תעודת עוסק מורשה, על שם המציע.

- עותק מהקבלה חתומה ע"י בנק הדואר המעידה על ביצוע התשלום להשתתפות במכרז.
- אישור השתתפות בכנס ספקים.
- אישור בר-תוקף על ניהול ספרי חשבונות ורשומות עפ"י חוק עסקאות גופים ציבוריים (אכיפת ניהול חשבונות) תשל"ו – 1976 מטעם פקיד השומה וממונה איזורי מע"מ, על שם הגוף המציע.
- ערבות מציע - ערבות בנקאית או ערבות-חברת-ביטוח (לקיום תנאי המכרז, ההצעה וחתומה על החוזה) עפ"י הנוסח בנספח ג', מטעם המציע לפקודת המשרד בסך של 50,000 ₪. הערבות תהיה בתוקף עד לתאריך **28.12.2011**.
- אישור רשם רשמי בישראל על שם המציע ופלט עדכני המעיד על הרישום אצל הרשם.
- קורות חיים של מנהל הפרויקט (ר' דרישה בסעיף 5.2.1).
- אישור מרואה חשבון המבקר את החברה או מעורך דין שבשרות החברה על התחייבות המציע לדרישה לעשות שימוש לצורך המכרז אך ורק בתוכנות מקוריות (נספח ב').
- מכתבים המבהירים את האחריות כלפי המזמין במקרים הבאים:
 - המציע יעמוד בכל התחייבויותיו גם אם ספק-משנה שלו לא יעמוד בהתחייבויותיו; המציע יעמוד בכל התחייבויותיו גם אם יצרן אחד המוצרים (חומרה או תוכנה) יפסיק לספק אותם או לתחזק אותם.
 - במקרה של מציע שאינו יצרן התוכנה: יצרן התוכנה ימשיך לשרת את המזמין גם אם המציע לא יוכל לעשות זאת.
- 0.5.4 המציע חייב להתייחס לכל הדרישות המוגדרות במכרז זה. המציע יכול להציע גם תוספות או פריטים מתקדמים יותר מן הנדרש.
- 0.5.5 ההצעה תיכתב בשפה העברית. נספחים יכולים להיות בעברית או באנגלית.
- 0.5.6 בנספחים מצורפים טפסים שונים ודרישות למסמכים של המציע. יש למלא אותם כסדרם, בשלמותם ובמתכונתם.
- 0.5.7 הצעת המחיר תהיה במתכונת המוגדרת בפרק 7.

0.6 שלבי המכרז והשיטה לבחירת זוכה במכרז**0.6.1 המכרז יתנהל בשלבים הבאים:**

- א. שלב א (איכות בלבד) – נקודת המבט של כלל בתי החולים. המציעים יענו על המכרז; ההצעות תיבדקנה; המציעים שיקבלו את הציונים המשוקללים הגבוהים ביותר יוזמנו להשתתף בשלב ב'.
- ב. שלב ב' – שילוב נקודת המבט של בתי החולים. בתי החולים יחולקו ל"אשכולות". המציעים ילמדו את פרטי בתי החולים, ויגישו מענה מפורט לפי בתי החולים בהתאם.
- ג. מו"מ; בחירת זכיין או זכיינים לביצוע הפרויקט בכל "אשכול".

0.6.2 כל הצעה תיבדק תחילה מבחינת עמידתה בדרישות הסף, כפי שפורטו לעיל, רק הצעה העומדת בכל דרישות הסף תשתתף במכרז.

- 0.6.3 במסגרת שלב א' תידרש הוכחת יכולת שתכלול לפחות:
- ארבע עמדות קצה פעילות במחלקת אשפוז אחת (במקום שיאושר מראש ע"י המזמין).
 - שידור של 5 ערוצי טלוויזיה לפחות
 - גלישה באינטרנט
 - ממשק-משתמש עברי לפחות.

0.6.3.1 המציע יידרש להציג את הוכחת היכולת, באתר שיוגדר ע"י המזמין, תוך 40 ימים מרגע דרישת המזמין.

0.6.3.2 כל העלויות הכרוכות בהוכחת היכולת יחולו על המציע במלואן.

0.6.3.3 אין בבקשה לביצוע הוכחת היכולת משום התחייבות כלשהי מצד המזמין.

0.6.3.4 מציע שיוכל להציג את יכולתו בבית חולים פעיל בארץ, יהיה פטור מהוכחת יכולת נוספת, ובתנאי שיצרף מכתב מנציג הנהלה באותו בית חולים, המצהיר על כך שהמציע הוכיח את יכולתו בביה"ח בתכולה דלעיל לפחות ובהצלחה.

0.6.3.5 רק מציעים שיכולתם הטכנולוגית תוכח ללא ספק על סמך מערכת פועלת או הוכחת יכולת כאמור יוכלו להתמודד על השתתפות בשלב ב'.

- 0.6.4 שקלול הציונים בשלב א' יהיה כדלקמן:
- איכות ההצעה: תכולה פונקציונלית (לפי פרק 3 להלן) – 25%
 - איכות ההצעה: טכנולוגיה (לפי פרק 4 להלן) – 25%
 - איכות ההצעה: ארגון ומימוש (לפי פרק 5 להלן) – 25%
 - איכות הוכחת היכולת – 25%

0.6.5 שקלול הציונים בשלב ב', יתבצע בנפרד לכל אשכול של בתי חולים, ויהיה כדלקמן:

- הציון המשוקלל של שלב א' – 50%
- הצעה כספית - שימוש בשירותים ממוחשבים של ביה"ח (לפי סעיף 7.1 להלן) – 5%
- [ההצעה הזולה ביותר תקבל את הציון המקסימלי, ושאר ההצעות - בחישוב יחסי ליניארי]
- אחוז פרישה של תחנות קצה (לפי הטבלה בסעיף 7.3) – 20% [לפי ממוצע פשוט של 4 השנים הראשונות וממוצע משוקלל של בתי"ח באשכול, לפי גודלם; ; ציון מקסימלי יינתן להצעה שתציע פרישה מלאה כבר בשנה הראשונה, ושאר ההצעות – בחישוב יחסי ליניארי]
- תגמולים לביה"ח (לפי סעיף 7.4) – 20% [90% - לפי סעיף 7.4.1 - ממוצע פשוט של 7 השנים וממוצע משוקלל של בתי"ח באשכול, לפי גודלם; ; 10% - לפי סעיף 7.4.2; ההצעה הגבוהה ביותר תקבל את הציון המקסימלי, ושאר ההצעות - בחישוב יחסי ליניארי]
- היקף חיבור IPTV בשטחים ציבוריים (לפי הטבלה בסעיף 7.5) – 5% [לפי ס"ה מספר תחנות ללא תשלום באשכול; ההצעה הגבוהה ביותר תקבל את הציון מקסימלי, ושאר ההצעות – בחישוב יחסי ליניארי]

0.6.6 כל המציעים שיעברו בהצלחה את שלב א', יתחרו בשלב ב' על כל בתי החולים. מציע לא יורשה "לבחור" בתי חולים מסוימים או אשכולות מסוימים ולהתחרות רק עליהם. המשרד שומר לעצמו את הזכות לפסול מועמדות של מציע שיגיש בשלב ב' הצעה לחלק מבתי החולים בלבד.

0.7 משך הבדיקה ותקפות ההצעה

המשרד אינו מתחייב לסיים הליכי המכרז ולקבוע זוכה תוך תקופה מסוימת. אך, אם הליכי אישור המכרז לא יסתיימו לאחר 120 יום מהמועד האחרון להגשת ההצעות, רשאי המציע לבטל את הצעתו ולקבל הערבות חזרה. ההודעה על ביטול ההצעה תועבר למשרד בכתב, תוך ציון מועד תחולה, אל מנהל אגף מכרזים ורכישות. ביטל המציע את ההצעה לפני התקופה האמורה, רשאי המשרד להגיש הערבות שצירף המציע להצעתו, לגביה.

אם וככל שהליכי המכרז יתארכו מעבר לתקופה הנ"ל, ויידרשו המציעים המעוניינים כי הצעותיהם תילקחנה בחשבון להאריך את תוקף הערבות, יהיה עליהם להאריך את הערבות הבנקאית לתקופה שתידרש על ידי המשרד.

0.8 תקופת התקשרות

תקופת ההתקשרות תחל לאחר סיום הליכי המכרז, לפי קביעת המשרד, ותסתיים בתום 7 שנים. ההתקשרות תובא לאישור הארכה לוועדת הרכישות של המשרד, לפי שיקולים המתוארים בפרק 6 להלן או לפי שיקולים אחרים. הוועדה תהיה רשאית להאריך את ההתקשרות עד שלוש תקופות נוספות בנות שנתיים כל-אחת. הוועדה תהיה רשאית לא להאריך או לקצר או לבטל את ההתקשרות עפ"י שיקול דעתה. מובהר בזה כי המציע מתחייב בהצעתו להתקשר עם המשרד למשך 7 שנים לפחות אם וככל שהצעתו תזכה במכרז.

0.9 המשרד רשאי

0.9.1 לא להתחשב כלל בהצעה שהיא בלתי סבירה מבחינת תנאיה או בשל חוסר התייחסות מפורטת לסעיף מסעיפי המכרז, שלדעת המשרד מונע הערכת ההצעה כדבעי.

0.9.2 לבטל את המכרז.

0.9.3 לפנות במהלך הבדיקה וההערכה אל הגוף המציע, כדי לקבל הבהרות להצעתו, או כדי להסיר אי בהירויות שעלולות להתעורר בבדיקת ההצעות או לבדוק את התאמתם, כפוף לכללי חוק חובת המכרזים והתכ"ם.

0.9.4 לקיים מו"מ עם כל אחד מן המציעים, לרבות לגבי התעריף ולגבי יתר התנאים.

0.9.5 לא לקבוע כזוכה את ההצעה הזולה ביותר או כל הצעה שהיא.

0.9.5 לקבוע מספר זוכים במכרז ולחלק ביניהם את העבודה.

0.9.6 לצמצם או להרחיב את היקף הפעילות. דוגמה אפשרית להרחבה: שילוב בתי החולים הממשלתיים הגריאטרים. בכל מקרה של הרחבה יש לקבל מסמך חתום מראש ע"י מורשה החתימה במשרד. הכול לפי שיקול דעתו המוחלט של המשרד.

0.10 הגוף הזוכה (להלן הקבלן) יידרש

0.10.1 לחתום על הסכם בדבר ביצוע השירותים בהתאם לדרישות המכרז ופרטי הצעתו שיאושרו ע"י המשרד.

0.10.2 להמציא ערבות בנקאית או ערבות חברת ביטוח, לפקודת בית החולים (לכל בי"ח בנפרד) בסך 50,000 ש"ח (לכל בי"ח), בתוקף לשנת ההתקשרות הראשונה. כאשר יסיים הקבלן את מכסת ההתקנות של השנה הראשונה

להתקשרות, תחודש הערבות בסכום אחד של 50,000 ₪ כלפי המשרד, שיישאר בתוקף בכל תקופת ההתקשרות.

הקבלן (הקבל הראשי) יגיש את הערבויות הנ"ל, בצירוף הסכם חתום ע"י המורשים מטעמו, תוך שבוע מקבלת ההסכם החתום בראשי תיבות ע"י המורשים מטעם המשרד.

ערבויות הביצוע שימציא הקבלן לאבטחת מילוי התחייבויותיו תוחזקנה בידי בתיה"ח, ואלה יהיו רשאים לממשן בכל מקרה שהקבלן לא יעמוד בהתחייבויותיו.

0.10.3 הקבלן יספק מערכת מושלמת אשר תפעל באופן תקין ובהתאם לכל הדרישות במפרט זה ובהתאמה לדרישות מכון התקנים הישראלי, חוק החשמל, משרד התקשורת, בזק, מכבי-אש, בטיחות ו/או כל גורם רשמי אחר. הקבלן ידאג להתעדכן ולהתאים את המערכות והתשתיות בהתאם לדרישות התקנים המשתנות מעת לעת.

0.10.4 כל פריט, שיש לגביו תקן ישראלי, ויותקן בבתי החולים, יעמוד בכל דרישות התקן.

0.11 כל שינוי שיעשה המציע במסמכי המכרז או כל הסתייגות ביחס אליהם, בין על ידי תוספת בגוף המסמכים ובין במכתב לוואי או בכל דרך אחרת, לא יובא בחשבון בעת הדיון בהצעה כאילו לא נכתב, ואף עלול לגרום לפסילתה. אין כל חובה על המשרד להודיע למציע כל הודעה בנוסף לאמור בסעיף זה. אם יקבל המשרד את הצעת המציע, יראו את השינויים האמורים כאילו לא היו כלל.

0.12 בהתאם לתקנות חוק חובת המכרזים, מציעים שלא יזכו במכרז יהיו רשאים לעיין בהצעה הזוכה (או בהצעות הזוכות), למעט חלקים שהעיון בהם עלול לחשוף סוד מסחרי או סוד מקצועי. אם יש בהצעה עמודים העלולים לחשוף סוד מסחרי או סוד מקצועי (למעט עלויות וסעיפים הנוגעים להוכחת עמידה בדרישות הסף), יציין זאת המציע מראש ויוסיף את נימוקיו (בטופס הגשת ההצעה בנספח א'). בכל מקרה, מובהר בזאת, כי ההחלטה בדבר חשיפה או חיסיון של חלקים בהצעה היא בסמכותה של ועדת המכרזים של המשרד, והיא רשאית לחשוף גם חלקים שהמציע ציין אותם כחסויים.

הצעות מפורטות בהתאם לדרישות המכרז, יש לשלוח אל:

0.13

משרד הבריאות
אגף רכש נכסים ולוגיסטיקה
"תיבת המכרזים"
רבקה 29
ירושלים

**מכרז 33/2011 : מערכת בידור ומידע למאושפזים
בבתי החולים הממשלתיים - פרויקט רב-שנתי**

על ההצעה להתקבל בתוך "תיבת המכרזים" בקומה א' בכתובת הנ"ל
לא יאוחר מתאריך: 28.08.2011 שעה: 12:00

הצעה שתגיע בפקס או בדואר אלקטרוני- תיפסל על הסף.

הצעה שתגיע לאחר המועד האחרון להגשת ההצעות, תיפסל על הסף
ולא תובא לדיון.

בכבוד רב,
עופר לוי,
מנהל אגף נכסים ולוגיסטיקה

1. מבוא ויעדים

משרד הבריאות מבקש להסדיר את הצטיידות בתי החולים הממשלתיים במערכות בידור ומידע ליד מיטת המאושפז (IPTV) במסגרת פרויקט רב-שנתי.

שלושה ממדים מגדירים את הפרויקט:

- ממד היעדים
- ממד הקהלים
- ממד התכולה

היעד הבסיסי לפרויקט הוא שיפור של חוויית האשפוז, של השירות, של שביעות הרצון. פירוט היעדים – בהמשך הפרק.

קהל היעד הבסיסי הוא המאושפז בבית החולים. פירוט הקהלים – בפרק 2 להלן.

התכולה הבסיסית של "מערכת בידור ומידע" היא צפייה בטלוויזיה ובסרטים וגלישה באינטרנט. פירוט התכולה – בפרק 3 להלן.

היעד הבסיסי, כאמור, הוא (א) **שיפור תחושותיו של המאושפז במהלך האשפוז**. לשיפור זה עשויה להיות השפעה חיובית עקיפה גם על מצבו הבריאותי של המאושפז ועל תהליך החלמתו, תודות להפחתת מתחים, הסחת דאגות, הסחת כאבים, שמירה על שגרה "ביתית" ועוד.

ואולם אותה מערכת צפויה להשיג יעדים בתחומים אחרים:

(ב) **שיפור תהליכים רפואיים/סיעודיים**: שימוש בזמינותו של מחשב ליד מיטתו של החולה במגוון רחב של תהליכים – מתן הוראות, מתן תרופות, רישום סיעודי, הצגת מידע למאושפז ולמשפחתו וכד'.

- (ג) **שיפור תהליכי עבודה אחרים בסביבת האשפוז**:
- שיפור תהליכים מינהליים (ביצוע חלק מתהליך הקבלה במיטה, חתימה נינוחה ומודרכת על טופס הסכמה לניתוח וכד').
 - שיפור יכולות הדרכה (מתן הדרכה "תפורה" לקראת פרוצדורות, מתן הנחיות "תפורות" לקראת שחרור וכד').
 - שיפור יכולות ניטור (דו-שיח עם הצוות, מעקב ויזואלי מרחוק וכד').

כל היעדים המצוינים לעיל מוגדרים כיעדים לפרויקט. ייתכן שחלק מן היעדים לא יידרש מתחילת הפרויקט. ייתכן שחלק מהיעדים לא ייושם כלל בסופו של דבר, ואולם הספק יהיה מחויב ליעדים כולם.

2. היישום – קהלי היעד

קהל היעד הבסיסי של הפרויקט הוא, כאמור, (א) המאושפזים בבתי החולים – אוכלוסיות שונות, במחלקות שונות, במצבים פיזיים שונים ועם ציפיות שונות והעדפות שונות..

ואולם אותה מערכת צפויה לשרת קהלי-יעד נוספים :

(ב) מטופלים אחרים בבית החולים, שמוקצה להם מיטה לשעות אחדות לפחות – מאושפזי-יום, מטופלי-כימותרפיה, מטופלי-דיאליזה ועוד.

(ג) מבקרים של המאושפזים – בני משפחה וחברים, בכל קשת הגילים, בעת ביקורם ליד מיטת המאושפז.

(ד) הצוות – רופאים, אחיות ואנשי-צוות אחרים, בעת ביקורם ליד מיטת המאושפז.

(ה) כל באי בית החולים – באזורי המתנה ובשטחים ציבוריים.

כל קהלי היעד המצוינים לעיל מוגדרים כקהלי יעד לפרויקט. ייתכן שחלק מקהלי היעד לא ישתלבו מתחילת הפרויקט. ייתכן שחלק מקהלי היעד לא ישתלבו בפרויקט כלל בסופו של דבר, ואולם הספק יהיה מחויב לפתרונות לקהלי היעד כולם.

3. היישום – תכולה פונקציונלית

התכולה הבסיסית של "מערכת בידור ומידע" היא, כאמור, (א) צפייה בטלוויזיה ובסרטים וגלישה באינטרנט.

ואולם אותה מערכת עשויה לספק תכולה פונקציונלית נוספת:

- (ב) שירותי מידע
- (ג) שירותי תקשורת
- (ד) משחקים
- (ה) שירותים מסחריים
- (ו) שימוש בשירותים ממוחשבים קיימים של ביה"ח
- (ז) שירותים ממוחשבים הממומשים אל מערכות ביה"ח

פרק זה יפרט את השירותים האלה. השירותים יינתנו במסגרת של "חבילות שירות" כמפורט בסעיפים 6.2, 7.6.

כל התכולה המצוינת לעיל מוגדרת כתכולת הפרויקט. ייתכן שחלק מהתכולה הפונקציונלית לא יידרש מתחילת הפרויקט. ייתכן שחלק מהתכולה הפונקציונלית לא יידרש כלל בסופו של דבר, ואולם הספק יהיה מחויב לתכולה הפונקציונלית כולה.

ייתכן שרכיבים מסוימים ייושמו בבית חולים אחד ולא ייושמו בבית חולים אחר, אך ככלל, התכולה הפונקציונלית תהיה אחידה בכל בתי החולים. ככלל, לא יידרש פיתוח תוכנה לבית חולים זה או אחר. דפי-מידע עשויים להיות ייעודיים לבית חולים זה או אחר.

3.1 התכולה הבסיסית

- צפייה – טלוויזיה/כבלים/לוויין
- VOD / סרטים בשידור מקומי
- האזנה – רדיו/מוסיקה
- גלישה באינטרנט
- דואר אלקטרוני (כחלק מהגלישה באינטרנט או בתוכנה ייעודית)

3.2 שירותי מידע

- מתן מידע כללי על בית החולים ושירותיו, נוהלי אשפוז וכד'.
- מתן מידע טכני-מחלקתי ("הכר את המחלקה", לרבות צוותים, סדר יום וכד')
- יכולת להזנה עצמית של תכנים ע"י בית החולים

- מתן מידע ממוקד למאושפז לפי אפיוניו (מידע על המחלה שלו, מידע מרגיע על הניתוח שהוא עומד לעבור וכו')
- מתן מידע ממוקד שמקורו ביצירה יזומה של "תיק" ("בדחיפה" ע"י אחות, בבחירה מתוך תבניות מוכנות מראש, בתוך המערכת או מחוצה לה), לרבות הנחיות לקראת ניתוח, תכנית טיפול, הדרכה והנחיות לתקופת ההחלמה.
- שידור תכנים מתאימים בשעת חרום

3.3 שירותי תקשורת

- העברת הודעות אישיות מהצוות (שלא באמצעות האפליקציות של ביה"ח)
- קריאה לאחות. כולל: התרעה בדרכים שונות בעמדת האחות, מעקב אחרי ההיענות, רישום זמנים לבקרה; [הערה: מימוש קריאת-אחות ידרוש ליבון נוסף ברמת המשרד וברמת כל בי"ח, משום שיש בשטח מערכות קיימות, ומשום שיש למערכת כזאת גם היבטים של ניהול סיכונים]
- הזמנת שירותים שבתוך מסגרת האשפוז (עו"ס...)
- הפניית שאלות לגורמי ביה"ח.
- העברת תלונות.
- השתתפות בסקרי שביעות רצון;
- שיחות וידאו עם הצוות; שיחות וידאו עם "העולם החיצון" (בכפוף להחתמת המשתמש על מסמך הסכמה והתחייבות מתאים).
- ניטור המטופל מרחוק
- טלפון (כחלק מהגלישה באינטרנט או ברכיב ייעודי)
- אופציה: שירותים ייעודיים שהמערכת תוכל להעניק ברמת המחלקה (דוגמה: הפקה ומשלוח של "אלבומי תמונות" במחלקת יולדות).

3.4 משחקים

3.5 שירותים מסחריים

- הזמנת מוצרים מחנויות ברחבי ביה"ח או בסביבתו (מזון, ספרים, אביזרים רפואיים, תרופות...)
- חשיפה לפרסומת (בתוך המערכת)

3.6 שימוש בשירותים ממוחשבים של ביה"ח

- גישה אל מערכות המידע של ביה"ח (לשימוש הצוות הרפואי/סיעודי; גם כאשר המאושפז לא רכש חבילת שירות).

- דוגמה : הרופא מאתר בעצמו בדיקת CT של המטופל ממערכת PACS וכן את תשובת הרדיולוג ממערכת ה-RIS או תשובות מעבדה מנמ"ר או מתיק ממוחשב. הרופא מסביר למטופל את מה שהוא רואה. המטופל אינו נוגע במערכות. כשאיש הצוות ייצא מן המערכת, ימצא המאושפז את המערכת בדיוק במקום שבו הייתה כשהפעיל אותה איש הצוות.
- אופציה עתידית : הצגת קטעים נבחרים מהתיק הממוחשב של המאושפז, שייגזרו במיוחד לצפייה שלו.
 - אופציה עתידית : עדכון עצמי של קטעים רלוונטיים בתיק הרפואי (לפחות פרטים אישיים).

3.7 שירותים ממוחשבים הממומשים אל מערכות ביה"ח

- בחירת תפריט מזון בזיקה להנחיות הרפואיות ו/או בקישור למערכת הלוגיסטית במטבח.
- ניהול עצמי של "תיק מטופל" עצמי (באחריות המטופל), על בסיס גזירת נתונים מהתיק הממוחשב האמיתי.
- ביצוע של קטעים מתהליכי קבלה ושחרור מן המיטה (למשל: חתימה על מסמכים).

3.8 רכיבים מינהליים

- מערכת ניהול גבייה
- דוחות ביצוע
- דוחות אירועים
- ניטור השימוש במערכת הן לצורכי חיוב והן על-מנת לאתר שירותים מבוקשים, שירותים מיותרים וכו'.
- יכולות סטטיסטיות שיאפשרו לביה"ח ולמשרד לעקוב אחר דיווחי הביצוע והגבייה ללא תלות בספק.

3.9 שפות

המערכת תתמוך בשפות הבאות :

- עברית
- אנגלית
- ערבית
- רוסית

תכולה מינימלית של התמיכה בשפה :

- תפריטים וכפתורים
- הנחיות קוליות
- שפת טקסט התרגום (כשהיא זמינה)
- מקלדת וירטואלית
- הודעות מערכת

- הוראות הפעלה (לרבות חומר מודפס)
- כל פריט נוסף המצוי בשליטת הספק, ושלא ניתן לגביו "פטור" משפה זו או אחרת.

3.10 אופציה: זיהוי המשתמש

אחדים מהשירותים הנסקרים בפרק זה יהיו ישימים בתנאי שהמשתמש אינו רופא יוכל לאתר את נתוני המטופל במערכת ביה"ח בלי חיפוש). **המציע יסביר כיצד יזהה את המשתמש על מנת לספק שירותים כאלה** (בהנחה שיינתן לכך אישור מהמשרד), לרבות החתמת המשתמש על טופס הסכמה בהתאם.

3.11 אופציה: שירות למחשב אישי

הפרויקט מתבסס על תחנות קצה ייעודיות. עם זאת, בהמשך הפרויקט, עשויים להידרש שירותים גם למשתמשי קצה בעלי מחשבים נישאים פרטיים (בהתחברות אלחוטית). דרישה כזאת איננה מכוסה בפרק הטכנולוגיה במכרז זה, והיא תידון ותלוּבן בבוא הזמן בכל ההיבטים (בעיקר בהיבט אבטחת מידע). **המציע יציג פה את עמדתו, את יכולותיו ואת ניסיונו בתחום זה, בהיבט הפונקציונאלי** (מה מתוך השירותים ניתן יהיה לספק לבעלי מחשבים פרטיים).

3.12 גבייה ממשתמשים

ישנן דרכים רבות ושונות להעניק למשתמש את ההרשאה להשתמש במערכות (וניתן כמובן לצרף כמה מהן לפתרון אחד). להלן סקירה בלתי מחייבת שלהן. **המציע יפרט כאן את הכלים והשיטות שבכוונתו להפעיל בתחום זה.** המציע יפרט תהליכים של הארכת תוקף הרשאה, החזר בעבור שירות שלא נוצל, הרחבת חבילה, שירות חינוס לאוכלוסיה הזכאית לכך.

3.12.1 מה רוכשים

- הרשאה לשימוש בחבילת שירות מסוימת לתקופה מסוימת
- כרטיס לשימוש בחבילת שירות מסוימת לתקופה מסוימת
- כרטיס או "ארנק אלקטרוני" המאפשר צריכה של כל חבילת שירות בכל תקופה שהיא עד לסכום הנקוב בו (ומאפשר קבלת החזר אם לא נוצל במלואו)

3.12.2 איך רוכשים

- באמצעות קיוסק אוטומטי (מזומן או אשראי)
- בדלפק שירות מאויש (מזומן או אשראי)
- בחיוב כרטיס אשראי בשיחת טלפון
- מזמינים טלפונית נציג שירות למיטה (מזומן או אשראי)
- מזמינים באמצעות חיוב במכשיר הסלולאר
- [אין להשתמש בתחנה עצמה לביצוע חיובי אשראי]

3.13 גמישות

המציע יעמוד על מידת גמישותו של הפתרון ויכולתו להתאים את עצמו לדרישות חדשות ומתחדשות, בתקופת התקשרות ארוכה.

4. טכנולוגיה

בפרק זה יציג המציע את הטכנולוגיות שבבסיס הצעתו. המציע יפרט בכל סעיף את פתרונותיו, וידגיש יתרונות ייחודיים. הטכנולוגיות המוצעות חייבות להתלכד לכדי פתרון אינטגרטיבי כולל.

הלקוח עשוי לרכוש חלק מפריטי הטכנולוגיה מספקים שונים. המציע יתן את הסכמתו לכך (מן ההיבט הטכנולוגי) או יציין היכן רכישה ממקור אחר עשויה להוות בעיה.

כל האמור בפרק זה יבוצע על ידי הספק ובאחריותו כל עוד לא נאמר אחרת. לאחר כל פעולה פיזית בשטח (התקנת תשתיות, התקנת זרועות וכו') יהיה הספק חייב להחזיר את המצב לקדמותו (גם מבחינת ניקיון וצבע).

4.1 סקירה טכנולוגית

4.1.1 המציע יציג בהרחבה את התפיסה הטכנולוגית ואת ארכיטקטורת הפתרון.

4.1.2 המציע יפרט לפי הצורך וואריאנטים שונים של הארכיטקטורה, לפי גודל בית החולים או לפי כל פרמטר מבחין אחר.

4.1.3 המציע יפרט בהרחבה את כל קשרי הגומלין עם העולם החיצון: אינטרנט, טלוויזיה, רשת התקשורת הארגונית. המצביע יסביר כיצד יעדכן את כל אלה (למשל: רוחב פס) כך שאיכות הצפייה תהיה ותישאר המיטבית.

4.1.4 המציע יתאר את היערכותו לתמיכה בשידורי HD.

4.1.5 המציע יבהיר היטב את גבולות האחריות בנושאים הטכנולוגיים בינו ובין ביה"ח.

4.2 תשתית תקשורת

המציע יפרט בהרחבה את פתרון תשתית-התקשורת, בכל הרמות (לרבות כבלים, מגברים, נקודות חיבור, ארונות תקשורת, שקעים, ספקי כוח, מחברים, מגברי אות, מפצלי אות, ציוד תקשורת או כל מה שנדרש על מנת להפעיל מערכות תקשורת מושלמות הקשורות למכרז זה).

להלן דרישות, ציפיות והבהרות בתחום זה:

- כל פעילות של הספק בתחום התשתיות תותנה בהגשת תכניות מתאימות ובאישורן על-ידי נציג ביה"ח.

- בבתי החולים השונים יש תשתיות שונות. ייתכן שהספק יוכל לעשות שימוש בהן או בחלקן.
- בשלב א' של המכרז, המציע יתעלם מן המצב הקיים בבתי החולים, ויתאר כאן רק את המצב הנדרש, כפי שהוא מתכנן ליצור כחלק מהפרויקט. בשלב ב' של המכרז, המציעים (שייבחרו בשלב א') יבקרו בבתי החולים, יבדקו ויתרשמו ממצב התשתיות והמבנים, ילמדו את הדרישות הייחודיות של כל בית חולים, ויגישו מענה מורחב לסעיף זה.
- ככלל, הפתרון יהווה רשת נפרדת ועצמאית, באחריות מלאה של הזכיין. נקודות המגע/ההשקה עם רשת ביה"ח (לצורך שימוש של הסגל במערכות ביה"ח ולצורך ממשקים) דורשות הגדרה ברורה. מכל מקום, כל התקנה שיש לה נגיעה ישירה או עקיפה ברשת ביה"ח תדרוש תיאום עם נציג ביה"ח וליווי בהתאם לצורך.
- ככלל, הנחת היסוד של המציע היא שהרשת תהיה חוטית. המציע יכול להציג, לנמק ולתמחר אופציה חלקית או מלאה של תקשורת אלחוטית. מובן שהרשת האלחוטית חייבת לעמוד בכל הדרישות לרבות דרישות האבטחה.
- במסגרת הפרויקט הרב-שנתי (וללא תמורה) ימשיך הזכיין להקים ולתחזק תשתיות על-מנת לספק את השירותים בכל תקופת ההתקשרות, לרבות הקמת תשתיות ביחידות חדשות שייפתחו וכן חידוש או העברה של תשתיות בעקבות שיפוץ של יחידות קיימות. כל זאת, לפי הנחיות של נציגי בתי החולים ותוך תיאום מלא עמם.
- בנוסף לנקודות ההתחברות ליד מיטות החולים, הזכיין יקים ויתחזק נקודות התחברות נוספות בשטחים הציבוריים של בתי החולים באתרים שייקבעו (ר' גם סעיף 7.3).
- הזכיין לא יבצע התקנה של ציוד או כבלים אשר יגרמו להפרעות למערכות השונות באתר לרבות ציוד רפואי, מערכות תקשורת, מערכות חשמל, מערכות מחשבים ו/או כל מערכת אחרת. אם יתברר, בכל שלב שהוא, שהמערכת בחלקה או כולה גורמת להפרעה, יידרש הזכיין לסלק את ההפרעה מיידית ולמצוא פתרון חלופי.
- ככלל, הפעילות השוטפת באתר קודמת לפעילותו של הזכיין. עקב כך ייתכנו עיכובים בעבודת הזכיין בשטח, ולא יהיו לו כל טענות בשל כך.

• דגשים על נקודות קצה :

- נקודת קצה תסופק בהתקנה "שקועה" או בהתקנה על הטיח בהתאם להחלטת המזמין או נציגו באתר.
- כל השקעים והמחברים יהיו מהסוג הטוב ביותר ומאושרים על ידי מכון התקנים הישראלי.
- מיקום מדויק של השקעים יקבע באישור המזמין בלבד.

• דגשים על כבילה :

- הקבלן יפרוס, יעביר, ישחיל את הכבלים / מוליכים הנדרשים בצנרת, תעלות וסרגלים הקיימים באתרים השונים לטובת הקמת מערכות התקשורת.
- בחלק מהמקרים יידרש הקבלן לספק ולהקים תשתיות לכבלים (צנרת, סרגלים, תעלות וכדומה), וזאת על חשבונו המלא.
- הקבלן יפעל ויקפיד על חוקי החשמל. העברת הכבלים תתבצע רק בצנרת המיועדת למטרות מתח נמוך בלבד ולפי הנחיות נציג המזמין באתר.
- הקבלן יעשה שימוש בכבלים בהתאם להמלצת יצרן הציוד ומהסוג הטוב ביותר.
- הכבלים של הקבלן יסומנו באופן ברור. הסימון יתבצע באמצעות שימוש בכבלים בצבע שונה ו/או סימון על הכבל במרחק של כל 3 מטר או באופן דומה ובאישור המזמין. הסימון יתבצע באמצעות מדבקה או צבע עמיד. כל הכבלים ושיטות הסימון יעמדו בכל דרישות מכון התקנים, הבטיחות וכיבוי אש (לרבות עמידה בתקן HFFR).
- הקבלן לא יבצע חפירות, חציבות או העברת כבלים ללא תאום מוקדם, רק לאחר קבלת אישור מוקדם מנציגי המזמין באתר ובכתב תתאפשר תחילת העבודה.
- הקבלן יבצע מיפוי ורישום של כל תוואי ומעברי הכבלים באתר ובכלל זה תשתיות ישנות ואלו שיוספו במהלך ההתקשרות. הקבלן יעדכן תכניות אלו מעת לעת וימסרן לידי המזמין.

• דגשים על נקודות ריכוז :

- נקודות ריכוז ישמשו לטובת התקנה של נקודות פיצול, נקודות חיבור, התקנה של מגברי אות, התקנה של מפצלי קוו, מרבבים וכדומה.
- קביעת מיקום נקודות הריכוז תתבצע בתאום ואישור מוקדם מנציגי המזמין באתר ובכתב.

- נקודות הריכוז של הקבלן יופרדו ויתוחמו באמצעות הפרדה פיזית כדוגמת: קופסאות, מחיצות וכיו"ב.
- כל נקודות הריכוז יסומנו וישולטו באופן בולט וברור. המיקום ותכולת נקודת הריכוז יסומנו במפות האתר ובתיק המתקן.
- בכל נקודת ריכוז יוצמד שילוט המציג ומסביר את מהות הציוד המצוי בנקודה (לטובת אנשי האחזקה באתר).
- נקודות הריכוז יתאימו לכל התקנים הרלוונטיים ודרישות הבטיחות.

4.3 שרתים

המציע יתאר את מערך השרתים ואמצעי האחסון שיספק ושיתחזק במסגרת הפרויקט בבתי החולים (ומחוץ להם אם יש בכך צורך). המציע יבהיר מהו תפקידו של כל שרת.

המציע יפרט לפי הצורך וואריאנטים שונים של השרתים, לפי גודל בית החולים או לפי כל פרמטר מבחין אחר.

4.4 תחנות קצה

המציע יתאר בהרחבה את תחנות הקצה, את תכולתן ואת הדרך שבה יבטיח שלא יתיישנו במהלך תקופת ההתקשרות.

בנוסף לכך, המציע יתייחס בקצרה לנקודות הבאות:

- 4.4.1 מפרט המסך (דרישה: מסך מגע); יש לציין גם את גודל המסך המוצע (כולל מגמות עתידיות), את יחס המלבן (כולל מגמות עתידיות), זוויות צפייה אפשריות, מרחק צפייה אפשרי.
- 4.4.2 הבחנה מפורטת – אילו פקדים/כפתורים הם פיזיים על-גבי מסגרת המסך, ואילו – "כפתורי מגע" במסך עצמו.
- 4.4.3 התקנים/אמצעים נוספים – אביזרי שמע, מצלמות, התקנים לזיהוי וכו' – אלה הכלולים בתחנה הבסיסית המוצעת ואלה שייכללו במספר מוגבל של תחנות, כדי לאפשר פונקציה מסוימת (כגון ועידת וידאו או ניטור מרחוק) למי שידרוש אותה.
- הערה: אמצעי השמע הרגיל יהיה אוזניות; רמקולים אמורים להיות מנוטרלים.
- 4.4.4 התקנים מקומיים להמרת שידור (אם ישנם).
- 4.4.5 התקנים/אמצעים אופציונאליים להוספה – ואיזו פונקציונליות דורשת אותם.
- 4.4.6 האופן הטכני של ההזדהות ו/או של קבלת הרשאה לשימוש (היבטים לוגיים יורחבו בסעיף אבטחת המידע).
- 4.4.7 תכולת ההתקנה בתחנה המקומית

- 4.4.8 סגירה/הקשחה של התחנה מפני שימושים בלתי רצויים ;
אופציה להתקנות מקומיות של תוכנה ע"י ביה"ח (היבטים
לוגיים יורחבו בסעיף אבטחת המידע);
- 4.4.9 התאמת התחנה לסביבה רפואית (סטריליזציה של מסכים
וכד')
4.4.10 פתרונות ייעודיים למשתמשים בעלי מוגבלויות שונות ;
אופציות להפעלה חלופית שלא באמצעות מגע (למשל : ממצב
שכיבה ; למשל : באמצעות קול).
4.4.11 אופציה לשלט חוטי.
4.4.12 התייחסות ייעודית, בתחנת העבודה עצמה, לקהלי יעד נוספים
(מבקרים, צוות...).
- 4.4.13 מיגון מפני חבלה.
4.4.14 מיגון מפני גניבה.
4.4.15 טיפול תחזוקה מונעת שיבצע הספק.

4.5 זרועות

**המציע יתאר בהרחבה את מגוון פתרונות התלייה האפשריים של
תחנת הקצה. אפשר ורצוי לצרף נספחים. נא להתייחס לפחות לחלופות
הבאות :**

- חיבור לקיר
- חיבור לקיר גבס
- חיבור לתקרה
- תחנה ניידת (כאשר שלושת הנ"ל אינם מתאפשרים)
- אופציות מותאמות לכורסאות (לדיאליזה/כימותרפיה).

הערה : אופן החיבור המועדף בפועל ייקבע ע"י בית החולים בתיאום
עם הספק, לפי אילוצים של המבנים.

בנוסף לכך, המציע יתייחס בקצרה לנקודות הבאות :

- 4.5.1 הבחנה (אם יש צורך) בין זרוע למסך קבוע ובין זרוע למסך המותקן
לפי הזמנה.
- 4.5.2 התאמת הזרוע לסביבה רפואית
- 4.5.3 הגנות מפני פגיעה או הפרעה למשתמש או למבקריו או לצוות.
- 4.5.4 מצב הזרוע כאשר המערכת אינה בשימוש ; כאשר המיטה אינה
תפוסה.
- 4.5.5 התאמת הזרוע לשימוש של המאושפז, של מבקריו, של הצוות.
- 4.5.6 תקני בטיחות.
- 4.5.7 טיפול תחזוקה מונעת שיבצע הספק.
- 4.5.8 דגשים באשר לאופן התקנת הזרועות :

- קיבוע זרוע לקיר יתבצע בהתאם לעומסים הנדרשים וסוג הקיר.
- באחריות הקבלן לתאם את אופן החיבור למיטה עם המזמין
ולספק אישור של יועץ בטיחות לאישור הקיבוע וההתקנה.

- במקרה של התקנה מהתקרה, הקבלן יעשה שימוש בזרוע תלייה היורדות מהתקרה. אם התקרה אינה בנויה לשאת את המשקל של הזרוע והמסך (תקרה אקוסטית, גבס וכד'), ייעשה שימוש במתקן תלייה אשר יקובע לתקרה הראשונית (בנייה קונבנציונאלית עשויה מבטון או בלוקים). הזרוע תהיה ארוכה יותר ומספיקה על מנת למקם את המסך באופן הראוי.
- התקנת הזרועות, לרבות כל עבודה שתידרש, היא חלק אינטגרלי של מטלות הספק, וכל העלויות תהיינה על הספק בהתאם.
- הספק מתחייב לא לגרום לכל הפרעה לפעילות השוטפת באתר. התחייבות זאת כוללת את הספק, את עובדיו, ו/או מי שפועל מטעמו.

4.6 אוזניות

הקבלן יספק למשתמשים אוזניות לשימוש חד פעמי, כחלק מחבילת השירות (ללא תשלום נוסף). האוזניות יסופקו עם כבל באורך שיתאים לשימוש נוח וקל למשתמש ובהתאמה למרחקי הצפייה.

4.7 "קיוסקים"

המציע יתאר את המכונות/המתקנים שבאמצעותם ירכשו משתמשים את חבילות השירות (רכישת סיסמה, רכישת כרטיס או כל שיטה אחרת). המציע יתאר את תכנית ההתקנה של מכונות/מתקנים אלה (עיתוי, כמות, מיקום). אם ההצעה אינה זקוקה ל"קיוסקים" יתאר כאן המציע את הפתרון החלופי המייתר את ה"קיוסק". הפירוט הפונקציונאלי – בסעיף 3.11.

4.8 עמידות

- 4.8.1 המציע יתאר את מרכיבי השרידות של המערכת המוצעת (ויבהיר היטב אילו מהם כלולים בהצעתו ואילו דורשים השקעה של ביה"ח).
- 4.8.2 המציע יגדיר את ה-UPTIME של המערכת באחוזים, ויבהיר את מידת המחויבות שלו לעמידה ב-UPTIME המוצהר, את הדרכים למעקב אחר העמידה ואת אופן ההתייחסות לחריגה מה-UPTIME המוצהר.
- 4.8.3 המציע יציג את מערך הגיבוי המוצע (ציוד ותוכנה). המציע יציג את משטר הגיבויים, לרבות שמירת עותק חיצוני.

4.9 אבטחת מידע

אבטחת המידע היא פרק מרכזי בחשיבותו במכרז. התשובה לפרק זה חייבת להיות מקצועית ומפורטת ולתת מענה הולם להגנה בתרחישים מגוונים, שעלולים להתקיים ברשת.

המציע יתאר את מערך אבטחת המידע שבפתרונו, על כל היבטיו הפיזיים והלוגיים. בסוף המענה, יערוך המציע רשימה ברורה של הכלים שיציב הוא במסגרת הפרויקט ושל כלים שביה"ח נדרש לדעתו להציב.

בשלב ב' של המכרז, יידרש המציע לעדכן ולפרט את המענה לסעיף אבטחת המידע, לפי הנתונים הייעודיים של בתי החולים השונים. נספח ו' מתאר את הדרישות בתחום זה, וההצעה חייבת להתייחס לכולן. אם המציע אינו עומד בדרישה מסוימת, עליו להבהיר זאת במפורש.

הספק יציג עבור כל סעיף בנספח ו' את המענה הייעודי המתוכנן. התרחישים שכנגדם הוצבו דרישות הנספח מבוססים על ניתוח איומים ובקורות ידוע מראש. בנוסף לניתוח זה על המציע לבצע בעצמו ניתוח איומים ובקורות נוסף בהתייחס למבנה הרשת ולאופי הפתרון שלו. הניתוח ידרוש אישור של מנהל אבטחת המידע במשרד.

נספח הדרישות מתאר שני תסריטים:

- א. רשת עצמאית ללא כל חיבור לרשת בית החולים
- ב. רשת עצמאית עם חיבור לרשת בית החולים לצורך גישה של צוות ביה"ח בלבד אל מערכות בית החולים (ר' סעיף 3.6 לעיל).

הפרויקט ייצא לדרך בתסריט א'. תסריט ב' צפוי להתממש בהמשך תקופת ההתקשרות.

המציע חייב להוכיח היערכות מלאה ומיידית למימוש אבטחת המידע הנדרשת בתסריט א'.

המציע חייב להוכיח היערכות (לפחות ברמת תכנון מקצועי) למימוש אבטחת המידע הנדרשת גם לתסריט ב', לתאר כיצד ייערך באופן מלא בבוא העת ולהתחייב על כך. הוכחת היערכות מלאה ומיידית גם לתסריט ב' תהווה יתרון.

בתסריט ב', מתבקש המציע להפעיל יצירתיות מעבר לדרישות המפורשות, ולהציג תהליכים ואמצעים שיקטינו את הסיכונים ואת האיומים. בתסריט זה יבהיר המציע היטב כיצד תימנע כל גישה של מטופלים אל מערכות ביה"ח למרות הקישור הפיזי והממשקים.

הבהרה: בכל הקשור לאבטחת מידע יהיה הספק כפוף למדיניות ולהנחיות של המשרד ושל בתי"ח ולאישורים בכתב של מנהל אבט"מ במשרד.

המציע יתחייב בכתב לקבל על עצמו ועל חשבונו ביקורות מקצועיות של הלקוח או של נציגו בתחום אבטחת המידע (לרבות ביקורים במתקני הספק) וליישם את הנחיותיהם לטיפול בליקויים באבטחת המידע.

המציע יתחייב להתייחס אל כל בעיית אבטחת מידע שתובא בפניו ע"י הלקוח או נציגו כאל תקלה ולפעול ללא דיחוי לפתרונה.

רמות האבטחה השונות המתוארות בדרישות האבטחה נותנות מענה לאירועי אבטחה ידועים ואפשריים ברשת בית החולים. מערכות אלו דורשות בחינה מחודשת אחת לשנה לצורך מתן מענה הולם לדרישות האבטחה המתעדכנות. על הספק לקחת בחשבון כי לפני עליית המערכת לאוויר, ולאחר מכן אחת לשנה, תיבדק המערכת בתצורת מבחן חדירה (Penetration Test), מן האינטרנט אל הרשת הייעודית ומן הרשת הייעודית אל רשת ביה"ח, ברמת התשתית וברמת האפליקציה, על ידי חברה מקצועית ומאושרת ע"י מנהל אבט"מ במשרד, שתהווה צד שלישי לעניין. הספק יגיש את הממצאים לנאמן אבט"מ בביה"ח. על הספק לשאת במימון בדיקה זו ולתקן את כל הנדרש לפי הממצאים.

4.10 תיק מתקן

הספק יידרש להכין ולתחזק תיק מתקן אשר יכלול את כל המידע הנוגע למערכות ותשתיות התקשורת השונות, קיימות וחדשות.

דגשים בנושא זה:

- תיק המתקן יימסר למזמין בתוך 150 יום מתחילת ההתקשרות.
- תיק המתקן יכלול את כל התוכניות, התרשימים והסברים בכתב של הפרטים התפעוליים והטכניים המעודכנים. התוכניות יכללו את מיקום הצבת מרכבי המערכות כפי שבוצעו בפועל עד הפרט הקטן ביותר, כולל תרשים חיבורים, ניתוב מוליכים, נקודות ריכוז, מיקום מערכות התקשורת ומרכיביהן; תוכניות התקנה מלאות לרבות פריסת כבלים ורכיבים, חיווט קופסאות חיבורים ובקורות
- תוכניות האתר יימסרו על גבי נייר בגודל מתאים וכן במדיה מגנטית, בתוכנת אוטו קאד או ויזו.
- הקבלן יעדכן את תיק המתקן בכל שינוי/תוספת לא יאוחר מ-30 יום ממועד השינוי/תוספת.

- 5.1.3 במקרה של התאגדות מספר חברות לקבוצה אחת, המציע יגדיר את תפקידה של כל חברה בקבוצה, ויקבע איזו חברה היא הספק הראשי. המשרד יתקשר עם הספק הראשי בלבד. כל הקשור לספקי-משנה יהיה באחריותו של הספק הראשי.
לכל ספק-משנה שאינו מרכיב בקבוצה (ספק מסכים, ספק זרועות, ספק תכנים, ספק אינטרנט וכו'), יפרט המציע מה שמו, מה הוא מספק, ומה אופי ההתקשרות בינו ובין המציע.
- 5.1.4 במקרה של חברה ישראלית המייצגת מוצר של חברה בינלאומית (או שלוחה ישראלית של חברה בינלאומית), המציע יבהיר את טיב הקשרים השוטפים (קיימים וגם מתוכננים) בין שני הגופים, ויפרט את חלקו של הגוף הבינלאומי ביישום הפרויקט.
- 5.1.5 המציע יפרט את הנתונים הבאים:
- שנת כניסת המציע לשוק ה-IPTV (אם המציע מהווה המשך לחברה קודמת – יש לפרט את כל ההשתלשלות)
 - שנת כניסה של המוצר המוצע לשוק
 - מספר עובדים בחברה בארץ בכלל ובתחום IPTV בפרט ובמגזר הבריאות בפרט.
- 5.1.6 המציע יתאר בקצרה שני "פרויקטי דגל", הדומים להערכתו לפרויקט המתוכנן, וידגיש את נקודות הדמיון.
ניתן להתייחס בסעיף זה גם לפרויקטים שלא הגיעו עדיין למבצעות (זכויות שטרם מומשו, הצעות שטרם נענו וכד') ולהרחבות מתוכננות של פרויקטים קיימים.
- 5.1.7 המציע יפרט את הניסיון הרלוונטי:
- מספר לקוחות של המוצר בארץ ובעולם
 - מספר לקוחות של המציע במוצר המוצע בארץ
 - רשימת כל הפרויקטים של המציע בתחום IPTV בארץ (כולל פרויקטים בביצוע/בתכנון)
 - תיאור מעורבות בעבר בפעילות במשרד הבריאות גם בנושאים שאינם נוגעים במישרים למכרז זה; דגש על פרויקטים של מערכות מידע ו/או תקשורת, שביצע המציע או אחד משותפיו הרלוונטיים להצעה.
- 5.1.8 המציע יסקור שני פרויקטים לדוגמה.
- בכל פרויקט יש לציין לפחות:
- שנת התקנה
 - היקפים (משתמשים/מיטות/תקציב פרויקט)
 - אופי הלקוח (בית חולים? פרטי/ציבורי? ...)
 - פירוט ממשקים למערכות הארגון
 - פונקציות עיקריות ממומשות
 - אנשי קשר / ממליצים

5.1.9 המציע יבהיר באילו תנאים הוא עומד מתוך תנאי הסף שבסעיף 0.4.2.

5.1.10 המציע יסקור את הניסיון שצבר באמצעות שתי הטבלאות הבאות

מספר פרויקטים/לקוחות אחרים		מספר פרויקטים/לקוחות - בתי חולים		
בחו"ל	בארץ	בחו"ל	בארץ	
				TV רגיל
				IPTV
				גלישה באינטרנט

טבלה זו תהיה מאושרת על ידי רואה החשבון של המציע.

של מי הניסיון? של חברה שהוא מייצג	של המציע עצמו	היכן? (דוגמה או שתיים)	בכמה אתרים ?	האם יש ניסיון (כן/לא)?	
					פרויקטים של מחשוב למאושפזים בבתי חולים
					פרויקטים הכוללים VOD
					פרויקטים הכוללים קריאת אחות
					פרויקטים הכוללים תקשורת וידאו/טלפון באמצעות IPTV
					פרויקטים הכוללים זיהוי אישי של משתמש IPTV בבית חולים
					פרויקטים הכוללים ממשקים למערכות תפעוליות של בית חולים
					פרויקטים הכוללים שימוש של סגל בי"ח בתחנות IPTV לעבודה על מערכות המידע של בית החולים
					פרויקטים הכוללים פרסום בתשלום בבית חולים
					פרויקטים הכוללים גבייה ישירה מחולים בבית חולים
					פרויקטים הכוללים תפעול ותחזוקה בשטח של 200 עמדות באתר לפחות
					פרויקטים הכוללים תפעול ותחזוקה של 200 עמדות לפחות באתר בי"ח
					פרויקטים ב-IPTV שכללו הצבת כ"א ייעודי אצל הלקוח
					פרויקטים ב-IPTV שכללו שירות ללא הצבת כ"א ייעודי אצל הלקוח
					פרויקטים הכוללים תוכן רפואי בעברית
					פרויקטים בבתי חולים הכוללים עמדות צפייה לקהל הרחב
					פרויקטים שכללו הקמת תשתיות
					פרויקטים שכללו אחריות לפתרונות אבטחת מידע
					פרויקטים עם מחירון המוכתב ע"י הלקוח
					פרויקטים עם מחירון שאיננו מוכתב ע"י הלקוח
					פרויקטים בבתי חולים, שיש בהם מחלקות עם מחשב קבוע פיזית ליד כל מיטה
					מתוך הנ"ל, פרויקטים שהושג בהם אחוז כיסוי של 20% לפחות בממוצע
					מתוך הנ"ל, פרויקטים שהושג בהם אחוז כיסוי של 30% לפחות בממוצע
					פרויקטים בבתי חולים, שיש בהם מחלקות, שמספקים בהן מחשב למאושפז לפי בקשתו

5.2 הפרויקט

5.2.1 התארגנות:

המציע יפרט את הגדרת תפקידים, את תחומי אחריותם ואת היקף עיסוקם של אנשי הצוות המרכזיים בפרויקט. המציע יצרף קורות חיים של מנהל הפרויקט מטעמו.

המציע יציג את שיטת ניהול הפרויקט, לרבות מעקב אחר עמידה בלוחות זמנים, טיפול בחריגות ממנו ודיווחים בכתב ובע"פ על סטטוס והתקדמות.

ביה"ח יעמיד נציג מטעמו, שיהיה אחראי על היישום בביה"ח, ויסייע לקבלן לתאם את ההתקנות עם היחידות הקליניות בביה"ח ועם גורמי התחזוקה, ההנדסה ומערכות המידע הרלוונטיים; ההתקנה בשנה הראשונה תבצע לפי תכנית עבודה מוסכמת, ובלבד שהכמויות המוגדרות לשנה הראשונה יותקנו במלואן בתוך 6 חודשים מיום החתימה על ההסכם, המתייחס לביה"ח.

5.2.2 תכנית עבודה:

המציע יציג תכנית עבודה לפרויקט (שלבים, אבני דרך, לוחות זמנים) בשלוש רמות:

- רמת בית חולים בודד
 - רמת "אשכול" של בתי חולים
 - רמה ארצית
- החלוקה לשלבים תיעשה לפי שיקוליו המקצועיים של המציע, ואולם החלוקה המחייבת תיקבע לאחר הזכייה, ולמשרד תהיה זכות וטו בעניין זה.

להלן הערות וציפיות באשר לתכנית העבודה:

- המשרד מעוניין להפעיל את המערכת החדשה בכל בתי החולים הממשלתיים בתוך שנה מבחירת הזכיין או הזכיינים, גם אם הפרויקט לא יתחיל בכל בתי החולים באותה נקודת זמן.
- המשרד מעוניין להגיע בתוך שנתיים אל הפונקציונליות המלאה המוגדרת במכרז (למעט נושאים שהמשרד יבחר להקפיא או לדחות).
- בכל בית חולים, המשרד מעוניין להגיע לפרישה של מחשבים ב-80% מהמיטות לפחות, בתחילת השנה הרביעית למתן השירות (לכל המאוחר).
- המשמעות של האמור לעיל: הפרויקט יהיה הדרגתי. הוא יתחיל לא-בכל-בתי-החולים, לא-עם-כל-הפונקציונליות,

לא-בכל-המיטות; ובלוחות הזמנים שייקבעו יורחב הפרויקט עד שיגיע להיקפו המלא - פרישה בכל המיטות, בכל המחלקות, בכל בתי החולים ובמלוא הפונקציונליות.

- לאחד מבתי"ח (בני ציון) יש התקשרות עם ספק לשידורי טלוויזיה, שתישאר תקפה בתחילת הפרויקט החדש. הזכיין שייבחר בבי"ח זה יצטרך להתחשב בכך בתכנית העבודה שלו.

המציע יגיש תכנית למיטב שיפוטו בהתאם לאמור לעיל..

המציע יבהיר היטב את היערכותו ואת גמישותו לקראת כל תרחיש אפשרי.

5.2.3 פיילוט ומבחני קבלה:

א. המציע יפרט מהלך של פיילוט (בנוסף על הוכחת היכולת במתוארת בסעיף 0.6.3), שבמסגרתו יוכיח, אם יזכה במכרז, את היכולות של המערכת המוצעת, בארכיטקטורה המוצעת, בתנאי אמת, בטרם הרצת המערכת החדשה המלאה.

הפיילוט ימחיש את ההיבטים הפונקציונליים והטכנולוגיים של המערכת. במהלך הפיילוט יתוקן וישופר כל הדורש תיקון או שיפור.

אם המשרד יקבע שהפיילוט לא עלה יפה, מכל סיבה שהיא או שיקול שהוא, לא יימשך הפרויקט.

תכולת הפיילוט והיקפו ייקבעו סופית עם הזכיין.

לצורך הכנת ההצעה, המציע יניח שהפיילוט בכל ביי"ח יכלול:

- התקנה מלאה במחלקה אחת

- כל הרכיבים שאינם דורשים פיתוח תוכנה (צפייה, גלישה וכד')

- מנגנון הרשאות

- מנגנון גבייה

- רכיבים אחדים הדורשים פיתוח כהוכחת יכולת לפחות.

ב. המציע יציג סדרת מבחני קבלה, לפני תחילת הפיילוט ובמהלך הפיילוט עד לסיומו.

כל מבחני הקבלה יאורגנו ע"י הספק. מועדיהם המדויקים יתואמו בין הספק ובין הלקוח. הספק יגיש דוח מסקנות מכל מבחן. ללקוח שמורה האופציה להוסיף מבחנים משלו, מעבר למבחני הקבלה שיגדיר הספק.

הנוסח המחייב למבחני הקבלה יהיה זה שייקבע ע"י הלקוח. ללקוח שמורה הזכות לשנות ו/או להוסיף על מבחני הקבלה.

הלקוח הוא הסמכות היחידה לאישור תוצאות מבחני הקבלה או לדרישת תיקונים. הלקוח יוכל להגיש דוחות בדיקה משלו, והספק יתקן את הדורש תיקון בהתאם.

בכפוף לעמידת המערכת במבחנים אלה יוציא הלקוח "כתב קבלה" למערכת.

המציע יבהיר כיצד יתבצעו מבחני קבלה על המקטעים שלאחר הפיילוט (שלא יוכלו להיבחן במבחנים הנ"ל).

5.3 תפעול שירות ותחזוקה

ככלל, השירות והתחזוקה נועדו לאפשר לכל מאושפז להשתמש בשירותי המערכת במלואם, ברציפות וללא זמני המתנה או אי-ניצולת. בפרק זה יבהיר המציע כיצד יעמוד בכך. ככלל, כל טיפול במערכת יהיה באחריות מלאה ובמימון מלא של הספק.

5.3.1 תכולה:

- א. המציע יגדיר את תכולת השירות והתחזוקה ואת שיטות השירות והתחזוקה לכל רכיבי המערכת.
- ב. המציע יפרט את כל הגורמים המרכיבים את מערך השירות שישרת את בתי החולים.
- ג. המציע יתאר את המנגנון שיקבל קריאות, וינתב אותן לגורמים המתאימים. עדיפות למוקד מאויש וזמין. המציע ימליץ על שיתוף הפעולה הראוי בין המוקד שיפעיל ובין מוקד השירות של ביה"ח.
- ד. המציע יבהיר את יכולת התמיכה מרחוק (בתוך ביה"ח או מחוצה לו).

5.3.2 רמת שירות:

- א. המציע יבחין בין סוגים שונים של פניות לפי ניסיונו (לרבות רמת שירות מיוחדת לתקלות משביתות).
- ב. המציע יפרט חלונות קריאה וזמני תגובה עד לתחילת הטיפול הרצוף בתקלות לסוגיהן (מקומית/מחלקתית/מערכתית; ביום/בלילה וכד').
- ג. המציע יפרט חלונות קריאה וזמני תגובה עד לאספקה והשמשה של מחשב ליד מיטת חולה בתרחישים הבאים:
 - אין מחשב קבוע ליד מיטת החולה

- יש מחשב קבוע, אך השמשתו דורשת "הזמנה" ופעולה מצד הספק.

ד. המציע יבהיר כיצד ניתן יהיה לעקוב אחר עמידתו בסטנדרטים שהגדיר.

ה. המציע יתאר את מנגנוני הרישום, שיאפשרו ללקוח ולספק לנתח את הבעיות ואת רמת השירות. המציע יפרט כיצד ידווח לביה"ח על מצבת הבעיות הפתוחות (באופן שוטף ובמקרים חריגים).

הערה: כל הפניות לשירות ולתחזוקה יהיו אל הספק. אם תקלה כלשהי דורשת טיפול או סיוע של גורם כלשהו בביה"ח, יפנה נציג הספק אל נציג ביה"ח. מבחינת צוות המחלקה – הספק יהיה הכתובת היחידה לכל פנייה הנוגעת למערכת.

5.3.3 מדדי הצלחה:

המציע יפרט מדדי הצלחה כמותיים וחד-משמעיים שיאפשרו לבחון את הצלחת הפרויקט על כל מרכיביו בנקודות-זמן שונות בתקופת ההתקשרות.

אין די ברשימת נושאים למדידה. נדרשת תכנית ברורה ומעשית לבקרה ולאיסוף נתונים, לסקרי משתמשים, מדידת רייטינג, אפיון ציפיות לעתיד. הוכחה ממוקדת של התרומה/התועלת לכל תהליך/ממשק בנפרד היא חלק בלתי נפרד מהפרויקט.

את מדדי ההצלחה המחייבים יקבעו המשרד והזכייין במשותף.

5.3.4 גרסאות:

במהלך כל תקופת ההתקשרות, כחלק אינטגרלי של השירות והתחזוקה, הספק יבצע שדרוגים, על-מנת לשמור את המערכת בחזית היכולות הטכנולוגיות. המציע יבהיר היטב (בכללים ובדוגמאות) כיצד יעמוד בדרישה זו לאורך השנים.

המציע יפרט את מדיניות התאמת המערכת לגרסאות של התוכנה הבסיסית בתקופת ההתקשרות, כחלק ממסגרת התחזוקה.

המציע יפרט את התהליך הראוי לדעתו לשינויים ותוספות, את השיטה הטכנית להתקנה של עדכון, את תדירות העדכון.

5.3.5 הטמעה:

ככלל, הציפייה היא למערכת אינטואיטיבית שאינה דורשת יותר מהטמעה מזערית.

המציע יציג עקרונות להדרכה ולהטמעה בכל הרמות.

הספק ימסור תיעוד מלא של כל המערכת על כל רכיביה, ברמת המשתמש וברמת המתחזק.

בנוסף הספק ייתן על חשבונו מספר שעות שייקבע מראש להדרכת צוותי בתיה"ח בתפעול המערכת, בטיפול ב"תקלות קטנות" וכד', כמפורט בסעיף הבא.

5.3.6 שירות עצמי:

המציע יפרט את הפעילויות השוטפות שיידרשו מצוותי בתיה"ח, את הכלים שיעמיד לרשותם ואת ההדרכה שיעניק להם.

המציע יתאר בהרחבה את כלי ניהול התכנים, הניטור, ההפעלה והניהול שמעמידה המערכת לרשות מנהל המערכת מטעם ביה"ח.

המציע יתאר בפירוט את תהליכי הבקרה ואת הכלים התומכים בהם במסגרת פתרונו, לרבות תיעוד ארועים חריגים מבחינת אבטחת מידע.

המציע ינתח את מידת התלות/העצמאות של ביה"ח בתפעול נורמלי של המערכת (כל עוד אין תקלות), הפעלת מנגנוני התאוששות וכד'.

השירות העצמי אינו מוריד דבר מאחריותו של הספק.

6. הפרק הכלכלי

6.1 הנחות

* הזכיין מממן את הפרויקט כולו ומרוויח ממנו.

* הוצאות הזכיין הן:

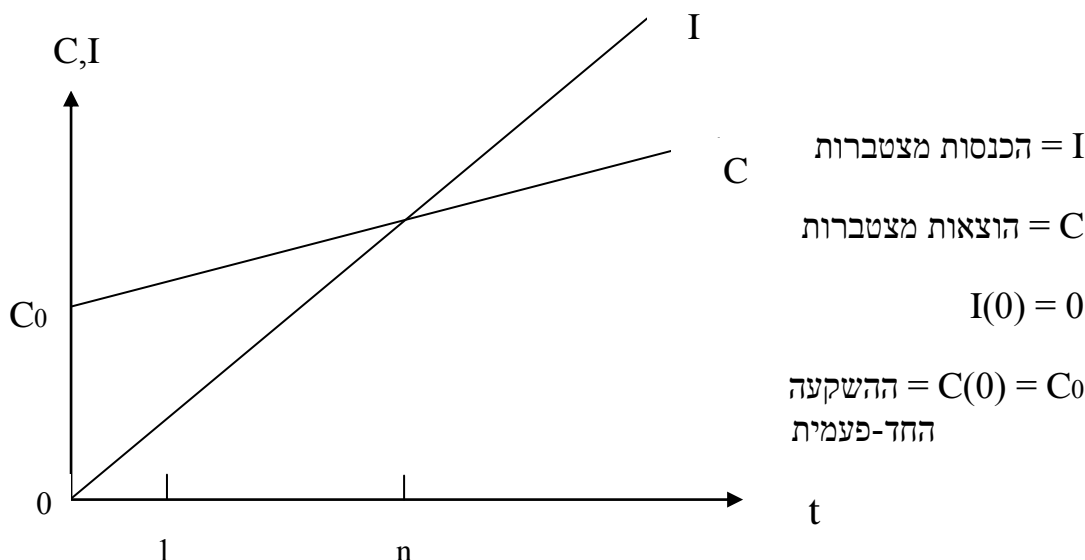
א. הוצאות חד-פעמיות – מכשירים, התקנות, תשתיות...

ב. הוצאות על ציר הזמן – תחזוקה, תכנים, אגרות, בלאי, מימון, תמלוגים.

* ההכנסה העיקרית של הזכיין תנבע מגבייה ישירה מן המשתמשים. גובה ההכנסות מהמשתמשים תלוי במחירון שייקבע (ר' סעיף 6.2) ובאחוזי הכיסוי (ר' סעיף 6.3).

ייתכנו הכנסות ממקורות נוספים – מפרסמים וחנויות בסביבת ביה"ח. הכנסה אופציונלית נוספת: על פיתוח שיידרש לצורך שימוש בתחנות הקצה ע"י צוות ביה"ח ולצורך ממשקים עם מערכות ביה"ח, ישלם המשרד לזכיין (ר' סעיפים 7.1-7.2).

* ההכנסות השוטפות יהיו גדולות מן ההוצאות השוטפות, כך שלאחר מספר שנים מספיק יחזיר הזכיין את השקעתו ויתחיל להרוויח (ברמת בית החולים או בסיכום כל בתי החולים שבהם יזכה) כמתואר בתרשים הבא:



* הטבלה הבאה סוקרת את 11 בתי החולים הממשלתיים ומפרטת מספר מחלקות ומספר מיטות בכל אחד מהם. המספרים נועדו רק לאפשר למציע לערוך חישובים כלכליים ראשוניים. בשלב השני של המכרז יתקבלו מספרים מדויקים ומחייבים.

מספר מחלקות	מיטות בתקן	שם מוסד
20	284	פוריה
19	301	רבקה זיו
21	401	בני ציון
28	490	ברזילי
29	495	הלל יפה
35	627	נהריה
36	655	וולפסון
40	800	אסף הרופא
51	898	רמבם"
50	1,050	סוראסקי
83	1,430	שיבא

6.2 המחירון

* יופעלו כמה חבילות של שירותים (2 עד 4).

* לכל חבילה (X_i) יהיה מחיר (A_i) למיטה ליום.

* **המציע יגיש מחירון מומלץ** (בפרק 7) לפי הניתוח הכלכלי שלו ולפי האילוצים להלן. המחירון לא יהיה חלק משיפוט ההצעה, ובסופו של דבר יקבע המשרד את המחירון המחייב. המשרד שומר לעצמו את הזכות לעדכן את המחירון, לכאן או לכאן, במהלך תקופת ההתקשרות, כדי להיטיב עם קהלי היעד או כדי לשפר את רווחיות הפרויקט או משיקולי הצמדה או מכל שיקול אחר.

* ככל שהמחיר למשתמש גבוה יותר, ההכנסות עשויות לגדול. עם זאת, ככל שהמחיר לחבילה (A_i) יהיה גבוה יותר, יקטן אחוז הכיסוי (P_i) באותה חבילה (ר' סעיף 6.3 להלן). לפיכך המטרה הכלכלית היא למצוא את הנקודה שבה סכום המכפלות $\sum (P_i * A_i)$ יהיה מקסימלי.

בקביעת המחירון יפעיל המשרד, בין השאר, את הכללים הבאים:

- ככלל, המחירון יהיה אחיד לכל בתי החולים, אע"פ שאחוזי הכיסוי אינם אחידים.

- מחיר המקסימום לחבילה 1 (הזולה) יאפשר לזכיון רווח אך לא יעלה על 20 ₪ ליום (גם אם הדבר יפגע במודל ההכנסות של הזכיון); מבחינת המשרד, רצוי שמחיר החבילה יהיה נמוך ככל האפשר.

- מחיר המקסימום לחבילה היקרה (בכל חלוקה שהיא) לא יעלה על 50 ₪ ליום; מבחינת המשרד, רצוי שמחיר החבילה יהיה נמוך ככל האפשר.

- הפרש המחירים בין כל חבילה לחבילה היקרה ממנה לא יעלה על 15 ₪ (גם אם הדבר יפגע במודל ההכנסות של הזכיון); מבחינת המשרד, רצוי שההפרשים יהיו

- קטנים ככל האפשר (על-מנת להגדיל את האטרקטיביות היחסית של החבילות היקרות-יחסית).
- בכל חבילה, תינתן הנחה מן המחירון לאשפוז ארוך (לכל יום מעבר לשבוע).
- בכל חבילה, ייקבע מחיר גג מקסימלי לחודש.
- תינתנה הנחות מן המחירון ליחידות מסוימות (בעיקר באשפוז יום), עד ל-10% מכלל המיטות בבית החולים. גובה ההנחה ייקבע ע"י המשרד. בחבילה הזולה ההנחה תוכל להגיע עד 100% (כלומר: חבילה בסיסית בחינם באותן יחידות). בשאר החבילות, ההנחה תוכל להגיע עד 50%.
- ייתכן שתתבקש הנחת פרסונל במתכונת דומה לזו המתוארת בסעיפון הקודם, ובלי לחרוג מהמספרים שבסעיפון הקודם.
- יום שארעה בו תקלה, יהיה פטור מתשלום. תקלה מערכתית תפטור מתשלום את כל מי שהתקלה נגעה להם. תקלה בתחנה בודדת תפטור מתשלום את המשתמש האחד. איחור באספקה או בהפעלה של תחנת קצה יגרור אף הוא פטור מתשלום באותו יום.
- הזכין לא יורשה לגבות ממשתמשים תשלום כלשהו מעבר לנקוב במחירון.
- החבילות יכללו גם שירותים המתומחרים בדרך-כלל לפי כמות השימוש (VOD), האזנה למאגרי מוסיקה, מאגרי משחקים). המציע רשאי לקבוע גבולות. למשל: חבילה X כוללת VOD עד סרט אחד ביום וכד'.

6.3 אחוז הכיסוי ואחוז הפרישה

- * אחוז הכיסוי משתנה מבי"ח לבי"ח (בגלל הבדלים בין אוכלוסיות) וממחלקה למחלקה (בגלל הבדלים בין סוגי המאושפזים).
- * על סמך ניסיון העבר ועל סמך ניסיונם של אחרים, נראה שהתחזית הפסימית מעריכה כיסוי של 15% במוצע. כלומר: אם יש בבי"ח 100 מיטות, בכל יום בשנה יינתן תשלום בעבור 15 מכשירים לפחות, בחבילה בסיסית לפחות.
- המשרד יעניק לזכין "רשת ביטחון" באופן הבא: מן השנה השנייה ואילך, על כל שנה, שבה לא הושגה התחזית הפסימית כאמור, יהיה הזכין זכאי להארכה של חצי שנה בתקופת הזכיינות. ההארכה המקסימלית בסעיף זה תוגבל בשנתיים.
- * אחוז הכיסוי בפועל צפוי להיות גבוה יותר מן הסיבות הבאות:
 - מגוון השירותים יהיה אטרקטיבי יותר
 - המחיר הנמוך יחסית (של החבילה הזולה לפחות) יגביר את הביקוש.
 - הימצאות פיזית של מחשב ליד המיטה "תגרה" להזמין את הפעלתו.
- * כחלק מהתכנון הכלכלי שלו, יעריך המציע את אחוזי הכיסוי הצפויים. המזמין אינו יכול כמובן להתחייב או להעריך, מה יהיו אחוזי הכיסוי בפועל.
- * השאיפה היא להתקין תחנת קצה (מחשב) ליד כל מיטה. עם זאת, כאשר אחוז הכיסוי בפועל צפוי להיות נמוך, אין לכך לכאורה הצדקה כלכלית.

לפיכך, יהיה הזכיין רשאי להשאיר מחלקות, שבהן אין מחשב ליד כל מיטה. שיעור פרישת תחנות הקצה יהיה $X_n\%$ מהמיטות בביה"ח בשנה n. בדרך זו יקטין הספק את השקעתו החד-פעמית ואת הוצאות המימון.

X_n יילך ויגדל עם השנים.

X_n אינו חייב להיות אחיד בין בתי החולים.

את סדר הקדימות של פרישת המחשבים ליד המיטות יקבע בית החולים.

הבהרה: כל האמור לעיל מותנה באחידות בין המיטות בכל מחלקה: מחשב ליד כל מיטה במחלקה או מחשב רק למי שמזמין.

המשתנה X_n יהיה רכיב מרכזי בהצעה ברמת ביה"ח (שלב ב'), כמפורט בפרק 7.

6.4 תקופת השירות

- * המשרד הוא שיקבע את משך תקופת ההתקשרות. התקופה צפויה להיות בת 7 שנים, והמציע יערוך את חישוביו בהתאם. מספר זה עשוי להשתנות. מכל מקום, הצעתו הסופית של המציע בשלב ב' תתבסס על הנתונים המלאים של בתי החולים ועל תקופת השירות המעודכנת.
- * למשרד תישמר האופציה להאריך את תקופת ההתקשרות, על פי שיקוליו, עד 3 תקופות נוספות בנות שנתיים ללא מכרז נוסף. אין לראות בסעיף זה התחייבות כלשהי של המשרד.
- * "תקופת השירות" תתחיל מיום החתימה על ההסכם.
- * בתום תקופת ההתקשרות יפעלו הכללים הבאים:
 - תשתית התקשורת כולה תעבור לבעלות ביה"ח.
 - המשרד וביה"ח יחליטו לפי שיקול דעתם אם הזכיין ייקח את הציוד שהציב, לרבות מחשבים/מסכים, זרועות ושרתים, ויחזיר את המצב לקדמותו, לרבות תיקון אסתטי של חורים בקירות, אן ימכור את הציוד (או חלק ממנו) לספק שיחליף אותו.

6.5 תמלוגים

* הזכיין יידרש לשלם תמלוגים מתוך הכנסותיו. גובה התמלוגים על הכנסות הנובעות מגבייה ממשתמשים ועל הכנסות שאינן נובעות מגבייה ממשתמשים יהיה לפי הצעתו הסופית של הזכיין (כמפורט בסעיף 7.4).

* שינוי במחירון לא יגרור אחריו שינוי בתמלוגים (באחוזים).

7. הצעה כספית

בשלב א' – פרק זה הוא לידיעה בלבד.
המציעים שישתתפו בשלב ב' של המכרז יתבקשו בבוא העת להציע כמה פרמטרים שיש להם משמעות כספית, ישירה או עקיפה, כמפורט להלן. את הסעיפים 7.3 ואילך ימלא המציע, לאחר שילמד את הנתונים הספציפיים של בתי החולים.

7.1 הצעה כספית - שימוש בשירותים ממוחשבים של ביה"ח

המציע יפרט את המחיר של פתיחת מחשבי המאושפזים, באבטחה המתאימה, לשימוש (של צוותי בתי"ח) במערכות המידע של בתי החולים, לפי הפירוט הפונקציונלי שבפרק 3.6 ולפי פירוט אבטחת המידע שבפרק 4.9.

7.1.1 מחיר חד-פעמי למשימה הרוחבית: כולל עלויות של פיתוח האבטחה הנדרשת, פיתוח של הגישה מתוך המערכת אל מערכת אחת (מערכת נמ"ר) כמות שהיא וכל התאמה שתידרש על-מנת להציג את המערכות בתחנות הקצה של הפרויקט כראוי, בגודל הנכון וברזולוציה הנכונה.

7.1.2 מחיר לגישה לכל מערכת נוספת

7.1.3 מחיר נוסף לכל בית חולים (אם יש)

7.1.4 תוספת מחיר לכל מכשיר-קצה (בעבור התקן ייעודי או בעבור רישיון תוכנה וכד')

7.1.5 מחיר תחזוקה שנתית (באחוזים) לכל הנ"ל לאחר שנת אחריות.

7.1.6 הערכת עלויות של רכישת כלים נוספים (כלי אבטחת מידע) שלא ירכשו מהספק, אך נדרשים למימוש הפתרון (את הכלים עצמם יש לסקור בפרק הטכנולוגיה).

7.2 הצעה כספית – ממשקים אל מערכות ביה"ח

7.2.1 מחיר חד-פעמי לכל ממשק (אלה שמוזכרים בפרק 3.7 או כל ממשק אחר שהמציע ממליץ ויכול לפתח), בהנחה שבכל בתי החולים – המערכות דומות.

7.2.2 מחיר תחזוקה שנתית (באחוזים) לכל הנ"ל לאחר שנת אחריות.

7.2.3 הערכת עלויות של רכישת כלים נוספים (כלי אבטחת מידע) שלא ירכשו מהספק, אך נדרשים למימוש הפתרון (את הכלים עצמם יש לסקור בפרק הטכנולוגיה).

טבלת מחירון 1

מחיר גג לחודש	מחיר מהיום השמיני	מחיר גג ליום	תכולת החבילה	החבילה
			שירותי מידע של ביה"ח ו-6 ערוצי טלוויזיה בסיסיים, לרבות ערוץ ברוסית, ערוץ ספורט וערוץ לילדים (ובהמשך הפרויקט – גם כל ערוץ טלוויזיה שייכלל בחבילה הבסיסית של "עידן")	חבילה 1
			חבילת ערוצים שלמה של HOT/YES ; משחקים ושירותים	חבילה 2
			גם אינטרנט ושירותי תקשורת ; הפונקציונליות המלאה המוגדרת במכרז.	חבילה 3

טבלת מחירון 2

המציע רשאי להציג כאן מחירון נוסף, לפי חלוקה משלו לחבילות (2 עד 4).

מחיר גג לחודש	מחיר מהיום השמיני	מחיר גג בש"ח ליום	תכולת החבילה	החבילה
			שירותי מידע של ביה"ח ו-6 ערוצי טלוויזיה בסיסיים, לרבות ערוץ ברוסית, ערוץ ספורט וערוץ לילדים (ובהמשך הפרויקט – גם כל ערוץ טלוויזיה שייכלל בחבילה הבסיסית של "עידן")	
			הפונקציונליות המלאה המוגדרת במכרז	

אופציה – חיבור מחשב פרטי לחבילת שירות:

מחיר גג לחודש	מחיר מהיום השמיני	מחיר גג בש"ח ליום	תכולת החבילה	החבילה

7.7 הערות והבהרות להצעות המחיר

7.4.1 כל הרכיבים בפרויקט שאינם מופיעים במפורש בפרק 7 יסופקו ללא תמורה כספית מצד המשרד ומצד בתי החולים.

7.4.2 כל הוצאות הספק הכרוכות בתכנון, התקנה, הטמעה, הדרכה, הרצה, ניסוי, בחינה וכן תחזוקה מלאה בתקופת האחראיות, יהיו על חשבון הספקים, ללא תמורה כספית מצד המשרד ומצד בתי החולים.

אם במהלך ההתקנה, ההטמעה או ההפעלה יתברר, מסיבה כלשהי, שחסר רכיב, חלק או אביזר, או שסופק רכיב בלתי מתאים, הרכיב יסופק מיידית ע"ח הספק.

הספק לא יוכל לדרוש מחיר בעבור רכיב כלשהו או עבודה כלשהי, אם לא הוגדר מראש, שאין הם חלק ממחיר הפרויקט.

אם פריט מסוים עשוי לדרוש תשלום במהלך תקופת ההתקשרות, המציע יכתוב זאת במפורש, ויציין את המחיר הנוסף כ"אופציה" בנפרד. המציע יפרט כל מרכיב עלות מנקודת המבט של המשרד ובתי החולים, שעשוי לצוץ במהלך תקופת ההתקשרות, ואינו בא לידי ביטוי בפרק זה.

7.4.3 הספק יישא באופן בלבדי בכל ההוצאות הנוגעות לפרויקט, לרבות תשלום אגרות ומיסים.

7.4.4 הפרויקט כולל התאמה לטכנולוגיות חדשות בכל תקופת ההתקשרות. הספק לא יוכל לטעון בעתיד, שהתפתחות טכנולוגית כלשהי מחייבת אותו לפתח מרכיבים חדשים ולגבות עבור כך מחיר נוסף. לאורך כל תקופת ההתקשרות, הספק יחליף או יתקן על חשבונו פריטי ציוד על-מנת לעמוד בדרישות המכרז וברמת השירות המוצהרת ועל מנת לשמור את המערכות בחזית הטכנולוגיה.

7.4.5 בחלק מבתי החולים עשוי המשרד לשקול מימון של הקמת התשתיות או חלקן. עם זאת, הנחת העבודה לצורך הגשת הצעה היא, שכל התשתיות הנדרשות לפרויקט יהיו באחריות הספק ועל חשבונו, כל עוד לא נאמר אחרת מפורשות.

נספח א' - טופס הגשת הצעה

לכבוד

משרד הבריאות

הצעה למכרז מס' 31/2011 למערכת בידור ומידע למאושפזים
בבתי החולים הממשלתיים

לאחר שקראנו את מסמכי המכרז, קיבלנו הסברים, ושאלותינו נענו על ידי המזמין, אנו מגישים בזאת את הצעתנו לאספקת השירותים כמפורט במסמך זה.

אנו מצהירים ומאשרים שקראנו והבנו את כל התנאים המפורטים והנדרשים במסמכי המכרז הנ"ל על כל נספחיו, ומתחייבים בזה למלא אחר כל התנאים והדרישות לשביעות רצונכם המלאה.

ידוע לנו, כי החלטות ועדת המכרזים תתבססנה על האמור בהצעת המחיר ויתר המסמכים (כולל המלצות) שצורפו להצעה זו ועל אמות המידה כפי שפורטו במסמכי המכרז.

אנו חותמים בזה על נוסח ההסכם (נספח ג').

להלן פירוט כל הקשרים המקצועיים, העסקיים, אישיים עם גורמים אחרים העלולים ליצור ניגוד אינטרסים עם מתן שירותים למשרד בהתאם להצעה זו (לעניין זה יש לפרט גם קשרים של בני משפחה או תאגידיים):

אנו מצהירים בזאת כי אין לנו או לבן משפחתנו או לתאגידיים הקשורים עמנו כל ניגוד עניינים עם גורמים אחרים העלולים ליצור ניגוד אינטרסים עם מתן שירותינו למשרד בהתאם להצעה זו. אם יתגלה חשש לניגוד עניינים כאמור, נודיע על כך בהקדם האפשרי לנציג המזמין.

להלן פירוט העמודים בהצעה העלולים לחשוף סוד מסחרי או סוד מקצועי, וכן הנימוק למניעת החשיפה:

נסעיפים הנוגעים לעלויות ולהוכחת עמידה בדרישות הסף, אינם חסויים]. בכל מקרה ידוע לנו כי הסמכות להחליט אם מסמך כלשהו חסוי או לא, הינה של ועדת המכרזים של המשרד אשר תפעל בעניין זה עפ"י שיקול דעתה הבלעדי והמוחלט.

ידוע לנו שכל המסמכים המצורפים להצעתנו יהוו חלק בלתי נפרד מההסכם, אם נזכה במכרז, ויש לראותם כמשלימים אותו; ואולם, בכל מקרה של ניגוד בין תנאי כלשהו המופיע במסמכים האמורים, המצורפים להצעה זו, ובין תנאי כלשהו המופיע בהסכם, תהיה עדיפות לתנאי המופיע בהסכם.

מסמכים אישורים ונספחים מצורפים

יש לצרף את המסמכים המפורטים להלן לפי הסדר הבא:
ליד כל שורה יש לסמן האם צורפה או לא צורפה להצעה

	X / √
כתב ערבות לפי הנוסח המצורף בנספח ג'	
אישורים נדרשים על פי חוק עסקאות וגופים ציבוריים, תשל"ו-1976 - אישור המעיד על ניהול פנקסי חשבונות כדין	
אישור רישום תאגיד	
התחייבות המציע, בפני עו"ד, על שימוש בתוכנות מקוריות נספח ב'	
קבלה על רכישת מסמכי המכרז.	
אישור השתתפות בכנס ספקים	
מכתבים המבהירים את האחריות כלפי המזמין (לפי המפורט בסעיף 0.5.3)	
אחר: _____:	

על החתום,

נספח ב' - הצהרה בדבר השימוש בתוכנות מקור

תאריך: ____/____/____

לכבוד
משרד הבריאות
רח' רבקה 29
ירושלים

הצהרה בדבר שימוש בתוכנות מקור

אני הח"מ _____ ת.ז. _____ לאחר שהוזהרתי כי עלי לומר את האמת וכי אהיה צפוי לעונשים הקבועים בחוק אם לא אעשה כן, מצהיר/ה בזה כדלקמן:

1. הנני נותן תצהיר זה בשם _____ שהוא הגוף המבקש להתקשר עם המזמין במסגרת מכרז זה (להלן: "המציע"). אני מכהן כ_____ והנני מוסמך/ת לתת תצהיר זה בשם המציע.

2. הריני להצהיר כי המציע מתחייב לעשות שימוש אך ורק בתוכנות מקוריות לצורך מכרז מס' _____ ולצורך ביצוע השירותים נשוא המכרז, ככל שהצעתו תוכרז כזוכה על ידי משרד הבריאות.

3. זה שמי, להלן חתימתי ותוכן תצהירי דלעיל אמת.

תאריך	שם מלא של החותם בשם המציע	חתימה וחותמת המציע

תאריך	שם מלא של עו"ד/רו"ח	חתימה וחותמת

אישור עו"ד/רו"ח המאשר את הצהרת המציע בדבר עמידתו של המציע בחוקים הנ"ל.

נספח ג' – נוסח ערבות הצעה

שם הבנק/חברת ביטוח _____

מס' הטלפון _____

מס' הפקס _____

כתב ערבות

לכבוד
ממשלת ישראל
באמצעות משרד הבריאות

הנדון: ערבות מס' _____

לבקשת

_____ (שם המציע)

אנו ערבים בזה כלפיכם לסילוק כל סכום עד לסך _____ ש"ח בלבד.

אשר תדרשו מאת: _____ (להלן "החייב")

מכרז 31/2011 מערכת בידור ומידע למאושפזים בבתי החולים הממשלתיים

אנו נשלם לכם את הסכום הנ"ל תוך 15 יום מתאריך דרישתכם הראשונה בדואר רשום, מבלי שתהיו חייבים לנמק את דרישתכם ומבלי לטעון כלפיכם טענת הגנה כלשהי שיכולה לעמוד לחייב בקשר לחיוב כלפיכם, או לדרוש תחילה את סילוק הסכום האמור מאת החייב.

ערבות זו תהיה בתוקף עד תאריך _____

דרישה על פי ערבות זו יש להפנות לסניף הבנק/חברת הביטוח שכתובתו:

שם הבנק _____

כתובת סניף הבנק/חברת הביטוח _____

מס' הבנק ומס' הסניף _____

ערבות זו אינה ניתנת להעברה.

בדקתי ומצאתי כי הערבות המצורפת תואמת את הנוסח בדף זה – ידוע לי כי אי התאמה לנוסח הנ"ל עלול לגרום פסילה של הצעתי.

נספח ד' - נוסח אישור עריכת ביטוחים

תאריך: _____

לכבוד

משרד הבריאות
רח' רבקה 29 ירושלים
ירושלים

,א.נ.

הנדון: אישור עריכת ביטוח

הננו מאשרים בזה כי ערכנו למבוטחנו _____ (להלן "הספק")

לתקופת הביטוח מיום _____ עד יום _____ בקשר למערכת בידור ומידע למאושפזים ולקהלי יעד בבתי החולים הממשלתיים כולל התקנה, תחזוקה ותפעול את הביטוחים המפורטים להלן:

ביטוח רכוש

ביטוח מערכות בידור ומידע המותקנים ונמצאים בתחום בתי החולים הממשלתיים בביטוח כל הסיכונים ציוד אלקטרוני/אש מורחב על בסיס ערך כינון כולל רעידת אדמה, נזקי טבע, פריצה, גניבה ושוד.

ביטוח חבות המעבידים

1. כלפי עובדיו בכל תחומי מדינת ישראל והשטחים המוחזקים.
2. גבולות האחריות לא יפחת מסך 5,000,000 דולר לעובד, למקרה ולתקופת הביטוח (שנה).
3. הביטוח יורחב לכסות את חבותו של המבוטח כלפי קבלנים, קבלני משנה ועובדיהם היה ויחשב כמעבידם.
4. הביטוח מורחב לשפות את מדינת ישראל – משרד הבריאות, היה ונטען לעניין קרות תאונת עבודה/מחלת מקצוע כלשהי כי הם נושאים בחבות מעביד כלשהם כלפי מי מעובדי הספק.

ביטוח אחריות כלפי צד שלישי

1. אחריותו החוקית בביטוח אחריות כלפי צד שלישי על פי דיני מדינת ישראל, בגין נזקי גוף ורכוש כולל לגבי עבודות התקנה, תחזוקה ותפעול של מערכות בידור ומידע וכל הציוד הנלווה כולל תשתית בתחומי בתי החולים הממשלתיים ובסביבתם הקרובה.
2. גבולות האחריות שלא יפחתו מסך 5,000,000 דולר ארה"ב, למקרה ולתקופת הביטוח, (שנה).
3. בפוליסה ייכלל סעיף אחריות צולבת (CROSS LIABILITY).
4. הביטוח מורחב לכסות את חבותו של המבוטח כלפי צד שלישי בגין פעילות של קבלנים, קבלני משנה ועובדיהם

5. רכוש מדינת ישראל - משרד הבריאות, ייחשב רכוש צד שלישי.
6. הביטוח מורחב לשפות את מדינת ישראל – משרד הבריאות, ככל שייחשבו אחראים למעשי ו/או מחדלי הספק והפועלים מטעמו.

ביטוח חבות המוצר - PRODUCTS LIABILITY

1. ביטוח חבות המוצר בגין מערכות בידור ומידע והציוד הנלווה כולל תשתיות בבתי החולים הממשלתיים כולל התקנה, הרכבה, טיפול ותיקון.
2. הכיסוי בפוליסה יהיה על פי פקודת הנזיקין - נוסח חדש וכן על פי חוק האחריות למוצרים פגומים - 1980.
3. גבולות האחריות לתובע, מקרה ושנת ביטוח לא יפחתו מ – 2,500,000 דולר ארה"ב בגין נזק לגוף ולרכוש.

CROSS LIABILITY - בפוליסה ייכלל סעיף אחריות צולבת

4. הארכת תקופת הגילוי לפחות 6 חודשים.
6. הביטוח מורחב לשפות את מדינת ישראל – משרד הבריאות, ככל שייחשבו אחראים למעשי ו/או מחדלי הספק וכל הפועלים מטעמו.

כללי

בפוליסות הביטוח נכללו התנאים הבאים:

1. לשם המבוטח התווספו כמבוטחים נוספים: **מדינת ישראל – משרד הבריאות.**
2. בכל מקרה של צמצום או ביטול הביטוח ע"י אחד הצדדים לא יהיה להם כל תוקף אלא אם ניתנה על ידינו הודעה מוקדמת של 60 יום לפחות בכתב רשום לחשב משרד הבריאות, בירושלים, תלפיות, רחוב רבקה 2
3. אנו מוותרים על כל זכות שיבוב, תביעה, השתתפות או חזרה, כלפי מדינת ישראל- משרד הבריאות, ועובדיהם, ובלבד שהויתור לא יחול לטובת אדם שגרם לנזק מתוך כוונת זדון.
4. הספק יהיה אחראי בלעדית כלפינו לתשלום דמי הביטוח עבור כל הפוליסות ולמילוי כל החובות המוטלות על המבוטח על פי תנאי הפוליסות.
5. ההשתתפויות העצמיות הנקובות בכל פוליסה ופוליסה תחולנה בלעדית על הספק.
6. כל סעיף בפוליסות הביטוח המפקיע או מצמצם בדרך כל שהיא את אחריות המבטח, כאשר קיים ביטוח אחר לא יופעל כלפי מדינת ישראל, - משרד הבריאות, והביטוח הינו בחזקת ביטוח ראשוני המזכה במלוא הזכויות על פי הביטוח.
7. תנאי הכיסוי של הפוליסות הנ"ל לא יפחתו מהמקובל על פי תנאי "פוליסות נוסח ביט".
- בכפוף לתנאי וסייגי הפוליסות המקוריות עד כמה שלא שונו במפורש על פי האמור באישור זה.

בכבוד רב,

חתימת מורשה המבטח וחותמת המבטח

תאריך _____

נספח ה – חוזה

הסכם

נחתם ב ירושלים ביום _____ לחודש _____ שנת 2011

ב ין

מדינת ישראל המיוצגת ע"י מנכ"ל משרד הבריאות או
המשנה למנכ"ל משרד הבריאות או הסמנכ"ל הבכיר
למנהל במשרד הבריאות יחד עם חשב משרד הבריאות
או סגנו המוסמכים לחתום בשמה ע"פ ההרשאות שפורסמו
בילקוט הפרסומים

(להלן: "המשרד" או "המזמין")

מצד אחד:

לבין

כתובתה

(להלן: "הקבלן" או "נותן השירותים")

מצד שני:

הואיל: ומשרד הבריאות מעוניין לרכוש שירותים ממוחשבים של בידור ומידע בבתי החולים
הממשלתיים, ולשם כך פרסם מכרז מס' 31/2011 (להלן: "המכרז");

והואיל ונותן השירותים הגיש הצעתו במכרז, וועדת המכרזים של המשרד בחרה בהצעתו
כהצעה זוכה [הצעת הקבלן רצ"ב להסכם זה, מסומנת כנספח 2 ומהווה חלק בלתי
נפרד מהסכם זה];

והואיל: והקבלן הצהיר, כי ברשותו היכולת, הידע, הכלים וכוח-האדם המקצועי הדרושים למתן
שירותים ממוחשבים של בידור ומידע למאושפזים בבתי חולים ממשלתיים, במבנים
ובמקומות המפורטים במסמכי המכרז וכהגדרתם בהם (להלן: "השירותים").
[מסמכי המכרז רצ"ב להסכם זה, מסומנים כנספח 1 ומהווים חלק בלתי נפרד מהסכם
זה].

והואיל: והמשרד מעוניין לקבל שירותים אלו מהקבלן כמפורט במסמכי המכרז.

אי לכך הותנה והוסכם בין הצדדים כדלקמן:

1.1 המבוא להסכם זה לרבות כל ההצהרות הכלולות והנספחים להסכם מהווים חלק בלתי נפרד ממנו ויפורשו ביחד עמו.

1.2 הנספחים להסכם זה:

1.2.1 נספח 1 – מכרז מס' 31/2011 כולל תשובות לשאלות ומסמכי הבהרה שהוחלפו בין הצדדים.

1.2.2 נספח 2 - הצעות הקבלן: ההצעה מיום 28.08.2011 או חלקים ממנה כפי שהתקבלו ואושרו על ידי המשרד; תוספות להצעה המיועדות לבתי חולים מסוימים, מיום 28.08.2011, או חלקים מהן שהתקבלו ואושרו ע"י המשרד.

1.2.3 נספח 3 – ערבות בנקאית (לביצוע)

1.2.4 נספח 4 - אישור על קיום ביטוחים

1.3 **סתירה בין מסמכים**

בכל מקרה של סתירה או אי התאמה בין הצעות הקבלן כפי שאושרו על ידי המשרד לבין יתר נספחי ההסכם כולם או חלקם, תגברנה הוראות יתר נספחי ההסכם על פני הצעת הקבלן.

2. **הגדרות**

בהסכם זה יהיו למונחים הבאים הפרשנות שלצידם אלא אם כן נאמר אחרת:

2.1 "ביה"ח" או "בית החולים" – כל אחד מן המוסדות שבעבורם נכתב המכרז, ושהקבלן יזכה בהם" במכרז.

2.2 "המשרד" ייוצג לצורך הסכם זה ע"י מנהל אגף רכש נכסים ולוגיסטיקה וכל פעולה שתבוצע על ידו, תחשב כפעולה שבוצעה כדין ע"י המשרד. כמו כן, מוסמך מנהל אגף רכש נכסים ולוגיסטיקה, לדרוש ו/או לתבוע קיום כל התחייבות מהתחייבויות הקבלן עפ"י הסכם זה.

2.3 "המשתמשים" – באי בית החולים, אשר יבקשו לקבל שרות זה.

2.4 "המבנים" – מתחם בית החולים. המבנים כוללים את החדרים בהם יבוצע נשוא שרות זה.

2.5 "העבודות" – כל העבודות, המטלות והשירותים הכלולים במכרז ו/או בהצעת הקבלן, לרבות: תכנון, פיתוח, ביצוע, אספקה, התקנה, הפעלה ומתן שרותי תחזוקה, אחריות ושרות, המפורטים בהסכם זה.

2.6 "המערכת" – כלל רכיבי החומרה, התוכנה והתוכן המשמשים בסיס למתן השירותים המפורטים בהסכם זה.

3. השירותים הנדרשים

- 3.1 השירותים הנדרשים במסגרת הסכם זה (להלן: "השירותים"), כוללים שירותי טלוויזיה, שירותי אינטרנט ושירותים ממוחשבים נוספים, בבתי חולים ממשלתיים, ככל שיידרש לכך הקבלן על ידי המשרד וכמפורט בנספח 1.
- 3.2 את המכשירים ניתן יהיה להחזיק באופן קבוע ליד מיטות החולים או לספקם רק לאחר קבלת הזמנה לקבלת שירות, לפי המפורט במסמכי המכרז ובהצעתו של הקבלן.
- 3.3 בכל הזמנה לאספקת שידורי טלוויזיה יסופקו אוזניות חדשות בלבד.
- 3.4 שידורי הטלוויזיה יוצעו למאושפזים במסגרת של _____ חבילות: [להשלמה לפי תוצאת המכרז]
- 3.5 הקבלן מתחייב כי ביצוע העבודה ייעשה במקצועיות הגבוהה ביותר ועל הצד הטוב ביותר לשיעור רצונו המלאה של המזמין.
- 3.6 הקבלן מתחייב כי העבודה תתבצע על ידי בעלי מקצוע אשר הוכשרו לעבודה אותה הם מבצעים. החומרים שיעשה בהם שימוש והעבודה תבוצע בהתאם לחוקי החשמל ובכפיפות לכל תקני ההתקנה המקובלים (חוק החשמל, משרד התקשורת, מכון התקנים הישראלי וכדומה). כל בעלי המקצוע שיהיו שותפים לפרויקט, יוכשרו ויוכרו על ידי ספקי הציוד.
- 3.7 הקבלן מתחייב שלא לגרום לכל הפרעה לפעילות השוטפת באתר. התחייבות זאת כוללת את הקבלן, את עובדיו, ו/או מי שפועל מטעמו.
- 3.8 הקבלן מתחייב שלא להפר זכויות יוצרים ולא לשדר חומרים אשר עלולים לפגוע ברגשות הציבור.
- 3.9 השירותים יינתנו עפ"י תיאור הפרויקט אשר נקבע במסמכי המכרז ושביגינו הקבלן זכה במכרז האמור.

4. תקופת ההתקשרות

- 4.1 תוקף הסכם זה הינו לתקופה של 7 שנים אשר תחל ביום _____ ותסתיים ביום _____ (להלן: "תקופת ההתקשרות").
- 4.2 בסיום תקופת ההתקשרות, רשאי המשרד, בכפוף לקבלת כל האישורים הנדרשים על פי כל דין, להאריך את תקופת ההתקשרות לתקופות נוספות (עד 3 תקופות) בנות שנתיים כל אחת.
- 4.3 למרות האמור בסעיף 4.1 **שגיאה! מקור ההפניה לא נמצא.** לעיל, המשרד יהא רשאי להפסיק את ההתקשרות עם ספק ללא צורך במתן הודעה מוקדמת במקרה שימונה לספק מפרק סופי או זמני.
- 4.4 למען הסר ספק, הארכה, ו/או הפסקת ההסכם כאמור בסעיף 4.1 לעיל, מתייחסת לכלל ההסכם או לחלקו.

- 4.5 בכל מקרה של הפסקת ההסכם כנ"ל לא יהיו לספק כל טענות ו/או תביעות ו/או דרישות תשלום בקשר עם ביטול ההתקשרות כאמור.
- 4.6 הקבלן ימציא ערבות בנקאית או ערבות חברת ביטוח לפקודת ביה"ח בסך 50,000 ₪ (לכל בית חולים בנפרד), בתוקף לשנת ההתקשרות הראשונה. כאשר יסיים הקבלן את מכסת ההתקנות של השנה הראשונה להתקשרות, תחודש הערבות בסכום אחד של 50,000 ₪ לפקודת המשרד, והוא יישאר בתוקף עד תום תקופת ההתקשרות ועוד 60 יום. הקבלן מתחייב, כי במקרה שהמשרד יעשה שימוש בזכותו להאריך את תוקף החוזה, ימסור הקבלן למשרד או לביה"ח, לא פחות מ- 30 יום לפני תחילת התקופה המוארכת, ערבות בנקאית/ערבות חברת ביטוח כמפורט במכרז וכאמור לעיל, שתהיה בתוקף למשך כל תקופת ההתקשרות הנוספת בתוספת 60 יום והוראות חוזה זה יחולו עליה, בשינויים המחויבים לפי העניין.
- 4.7 בתום תקופת ההתקשרות, מכל סיבה שהיא, תעבור תשתית התקשורת כולה לבעלות ביה"ח. שרתים, תחנות-קצה וזרועות שיציב הקבלן, יישארו בבעלותו. בתום תקופת ההתקשרות, מכל סיבה שהיא, יידרש הקבלן לקחת את הציוד שהציב ולהחזיר את המצב לקדמותו, ללא תמורה, לרבות תיקון אסתטי של חורים בקירות, אן למכור את הציוד (או חלק ממנו) לספק שיחליף אותו.

5. נציגים

- 5.1 נציג המשרד לצורך ביצוע חוזה זה הוא מנהל אגף רכש נכסים ולוגיסטיקה ו/או מי שיוסמך על ידו בכתב (להלן: "המנהל / נציג המשרד"). המשרד רשאי להחליף את נציגו בכל עת על ידי מתן הודעה בכתב למציע.
- 5.2 בנוסף לנציג המשרד, כאמור, וכבאי כוחו לטובת ניהול ובקרה של השירותים הנדרשים מהמציע, יגדיר נציג המשרד עבור כל ביי"ח "אחראי שרות" מטעמו. הקבלן מתחייב להישמע להוראות אחראי שרות.
- 5.3 נציג הקבלן (להלן: "הנציג הניהולי") לעניין חוזה זה הוא _____.
- 5.4 החלפת הנציג הניהולי מותנית באישור מוקדם של המשרד, בכתב.
- 5.5 מבלי לגרוע מהאמור בסעיפים לעיל המשרד יהא רשאי בכל עת לדרוש מן הקבלן להחליף את נציגו והקבלן מתחייב לעשות כן בתוך 7 ימים.

6. אחריות

6.1 באחריות הקבלן לוודא כי עובדיו מיומנים בשימוש בכלי העבודה ובחומרים המשמשים למתן השירותים לביה"ח וכי ננקטו כל האמצעים הנדרשים למניעת פגיעה ונזקים למבנה על ציודו.

6.2 הקבלן יהיה אחראי לשמירת הרכוש המצוי בבניינים .

6.3 הקבלן יישא באחריות בלעדית לכל נזק שייגרם למזמין או לצד שלישי כל שהוא, עקב מעשה או מחדל שלו או של מי מעובדיו או מי משלוחיו במסגרת פעולתם על פי חוזה זה, והמשרד לא יישא בכל תשלום הנובע מכך.

סעיף זה הינו תנאי יסודי בהסכם.

7. נזיקין לגוף או לרכוש

הקבלן יהיה אחראי לכל נזק או אובדן, שייגרמו תוך כדי מתן השירותים, עקב רשלנות/שוגג או רשלנות/שוגג של מי מאנשיו או עובדיו, בכל הקשור להוראות חוזה זה שגרמו לנזק, לגופו של מי מעובדיו או מעובדי המשרד או לגופו של כל צד שלישי אחר, כמו גם לנזק שיגרם לרכושו של המשרד או של מי מעובדיו או של צד שלישי כלשהו, וינקוט בכל האמצעים המעשיים למניעתם.

8. נזיקין לעובדים

המשרד לא יהיה אחראי לכל נזק שיגרם לקבלן ו/או למי מעובדי הקבלן ו/או שלוחיו ו/או כל מי מטעמו ו/או בשירותו כתוצאה מתאונה או נזק שייגרמו תוך כדי ועקב מתן השירותים נשוא חוזה זה.

המשרד ידאג להעביר לקבלן, כל תביעת נזיקין, באם תגיע לידו. מודגש בזאת כי חלה חובה על הקבלן לטיפול מיידי בתביעות מכל סוג ו/או שיפוי מיידי באם יקבל המשרד פנייה ו/או יחויב לגבי נזק לו אחראי הקבלן.

9. כוח האדם מטעם הקבלן

לשם הפעלת השרות יפעל הקבלן ממשרדיו הוא, תוך איתור, גיוס והצבת כוח האדם והאמצעים המתאימים, על ידו ועל חשבונו בהיקף המתאים למתן השרות ברמה הנדרשת במכרז.

9.1 עובדי הקבלן מנועים מלהשתמש בציוד ואמצעים של בתי החולים ו/או מלהשתמש בנייר רשמי של בתי החולים ו/או לחתום על מסמכים בשם בתי החולים. לפיכך, על הקבלן לספק להם את כל הציוד והאמצעים לביצוע עבודתם בשלמות, כנדרש במכרז.

- 9.2 המשרד רשאי לבחון מראש את התאמתו של כל עובד מבחינה מקצועית לדרישות המכרז. במידה ובמהלך ההתקשרות תתברר אי התאמה של אחד מעובדי הקבלן הפועלים במסגרת הסכם זה רשאי המשרד לדרוש את החלפתו ועל הקבלן יהיה להחליף עובד זה בתוך 7 יום ממועד הודעת המשרד על כך, בעובד העונה לדרישות במכרז זה.
- הקבלן יעסיק ויחתום על חוזה העסקה עם כל עובד ויהיה אחראי לפעילותו השוטפת.
- 9.3 על הקבלן להפעיל מערכת כוח אדם ומערכת שכר עבור עובדיו, בהיותו המעסיק הישיר והבלעדי של עובדים אלו.
- 9.4 המשרד יהא רשאי לדרוש מהקבלן בכל עת הפסקת העסקתו של עובד כלשהו בכל הנוגע לפעילות הקבלן, והקבלן יהיה חייב להפסיק העסקתו של עובד זה, בביצוע העבודות נשוא הסכם זה ולדאוג למחליף ברמה נאותה בתוך 48 שעות לכל היותר. אין המשרד חייב לנמק דרישתו זו. הקבלן לא יהיה זכאי לכל פיצוי בגין הפסד או נזק שייגרם, אם ייגרם, כתוצאה מהפסקת העסקתו של העובד כאמור.
- 9.5 הקבלן מתחייב להנהיג שיטות עבודה בטוחות לביצוע העבודה על פי כללי הבטיחות והגהות החלים או שיחולו על-פי הוראות כל דין, לרבות דרישות הבטיחות שיוגדרו לו ע"י המשרד. כמו כן, מתחייב הקבלן כי עובדיו יכירו את נהלי הבטיחות ויפעלו על פיהם.
- 9.6 הקבלן מתחייב לדאוג כי עובדיו יהיו לבושים בתלבושת הולמת המאפשרת את זיהויים על ידי הציבור, ובהתאם למפורט בנספח 1, וכי יעניקו שירות אדיב ויעיל.
- 9.7 הקבלן יהיה אחראי לכך שעובדיו יהיו מאומנים ומתורגלים בביצוע השירותים ובשימוש בציוד, באביזרים ובחומרים הקשורים במתן השירותים.
- 9.8 הקבלן מצהיר ומאשר בזה כי עובדיו יהיו תחת פיקוח, השגחה וביקורת מתמדת שלו או של נציגו.
- 9.9 הקבלן מתחייב למלא אחר כל הוראות הביטחון כפי שתקבענה על ידי קציני הביטחון של המשרד בכל הנוגע להעסקת עובדים מטעמו, לרבות ההוראות המפורטות בחוזה זה.
- 9.10 למען הסר ספק מובהר בזה כי בכל מקרה שהקבלן או מי מעובדיו לא יופיע בביה"ח לצורך ביצוע השירותים מחמת כל סיבה שהיא ידאג הקבלן להעסקת עובד מחליף במקומו תוך פרק זמן שלא יעלה על שעתיים ממועד אי ההופעה.
- 9.11 הקבלן מתחייב למלא בכל עת אחר הוראות הדין בקשר להעסקת עובדים ו/או מועסקים, וכן אחר האמור בהוראות ההסכמים הקיבוציים הכלליים ו/או כל חוזה קיבוצי שנערך ושהוא בר תוקף בענף המתאים לאותו סוג של עובדים, כפי שיותקנו ויוארכו מעת לעת, וכן אחר כל צו הרחבה שחל ו/או יחול בעתיד.

סעיף זה הינו תנאי יסודי בהסכם.

10 תמלוגים

10.1 תמורת ההיתר להפעיל את המערכת ולספק שרות למאושפזים, ישלם הקבלן לביה"ח תמלוגים באחוזים מכלל הכנסותיו אשר ייגבו על ידו מאת המשתמשים במערכת, הכול עפ"י הצעת המחיר שהגיש הקבלן למכרז נשוא חוזה זה (נספח 2).

10.2 הקבלן ישלם לביה"ח תמלוגים בשיעור של _____ אחוזים מכלל הכנסותיו הנובעות מהתקשרות זו אך מקורן איננו בגבייה ממשתמשים במערכת (כגון: הכנסות מפרסום).

10.3 הקבלן יעביר את התמלוגים המגיעים ממנו כאמור, אחת לחודש, עד ל- 7 לחודש שאחרי קבלת ההכנסות. הקבלן מתחייב לצרף לתשלום נתוני מחשב או ראיות מהימנות אחרות אשר יהיו מקובלות על המשרד ואשר יתמכו בנכונות הנתונים.

10.4 במקרה של איחור בתשלום החודשי של התגמולים, עפ"י הסכם זה, יתווסף לתשלום ריבית עפ"י חוק.

10.5 על הקבלן להמציא בתוך 30 יום לאחר כל שנה קלנדארית, אישור רו"ח מוסמך המפרט את סך כל התקבולים וההכנסות אשר קיבל הקבלן ממשתמשים וממקורות אחרים וכן לאפשר למשרד לערוך בדיקה של מסמכי הנה"ח של הקבלן לשם אימות נתונים אלו.

11. יחסי הצדדים

11.1 השירותים יינתנו במסגרות ארגוניות של הקבלן בלבד. לעניין זה "מסגרת ארגונית" - לרבות מציאת עובדים, העסקתם, ניהול כל משא ומתן עמם, השגחה מתמדת על פעילותם, תשלום שכרם וכל תשלום סוציאלי נלווה אגב העסקתם, פיטוריהם והאחריות לכך, והטלת משמעת כמקובל במסגרת הקבלן.

11.2 הקבלן מצהיר, כי ידוע לו ולכל העובדים והמועסקים על ידיו לצרכי ביצוע מכרז זה, כי הינם עובדים ומועסקים במסגרת הארגונית של הקבלן, ולא של המשרד.

11.3 הקבלן מתחייב לא להציג את השירותים הניתנים, לא כלפי עובדיו ומעסיקיו, לא כלפי ציבור הנהנים משירותים אלה, כפעולות של משרד יש חלק בארגון, אולם הקבלן רשאי להציג את השירותים כניתנים לפי בקשת המשרד, תחת פיקוחו, בעידודו, הכל לפי העניין.

11.4 בכל הקשור למערכת היחסים בין המשרד לבין הקבלן, יחשב הקבלן, כקבלן עצמאי לכל דבר ועניין.

- 11.5 הקבלן מתחייב שלא להעסיק אדם המועסק כעובד ע"י המשרד, אלא באישור בכתב ומראש של מנהל היחידה המזמינה ושל חשב המשרד.
- 11.6 הקבלן בלבד יהיה אחראי כלפי כל המועסקים על ידיו לפי דיני העבודה והנזיקין. כן יהיה הקבלן לבדו אחראי לכל נזק שיגרם על ידיו, או בגין רכשו ונכסיו ועל ידי המועסקים על ידו למטרות חוזה זה. אם על אף האמור יחויב המשרד כדין, לשאת חבות, או לעשות מעשה כלשהו, יפצה אותו על כך הקבלן באורח מלא.
- 11.7 הקבלן אחראי לעובדים, לאיכות העבודה, לגיבוי, למילוי מקום, להכשרת עובדים בהתאם לצרכים ובכלל זה השתלמויות וקורסים על חשבונו על פי צרכי השירותים במכרז.
- 11.8 חובת הקבלן היא כחובת קבלן כמשמעותו בחוק חוזה קבלנות תשל"ד – 1975, בכפוף לאמור בתנאי המכרז ובכל חוזה התקשרות שיחתם על פי מכרז זה.
- 11.9 הקבלן אינו רשאי להמחות (להעביר) לזולת את זכויותיו או את חובותיו לפי תנאי מכרז זה, כולן או חלקן, ללא הסכמה בכתב ומראש של המשרד.
- 11.10 הרשות הניתנת לקבלן להעמדת הציוד ולהפעלתו, הינה אך ורק לצורך קיום תנאי הסכם זה.
- 11.11 אין ולא תהיה לקבלן כל זכות או מעמד של שוכר ו/או חוכר. מוסכם בזה כי שום דבר המוסכם בהסכם זה, לא יתפרש כאילו הוא יוצר יחסי שכירות או חכירה או חזקה מעבר לאמור בהסכם זה.
- 11.12 אין הקבלן רשאי להעביר את ביצוע החוזה כולו או חלקו במישרין או בעקיפין לאחר, ללא הסכמה בכתב מהמשרד.
הסכמה כאמור, אם ניתנה, לא תיצור יחסי חוזה כלשהם בין המשרד לבין קבלן אחר, והקבלן הזוכה יהיה בכל מקרה אחראי כלפי המשרד לביצוע השירותים.

12. פיקוח

- 12.1 העבודה תוזמן על ידי משרד הבריאות – אגף רכש נכסים ולוגיסטיקה (להלן: "המזמין") וכל הודעה או מסמך או הנחיה אשר צריכים להינתן לפי תנאי מכרז זה, תינתנה על ידי המזמין.

12.2 המשרד רשאי, בכל עת, לבדוק את המערכת התקציבית והנהלת החשבונות של הקבלן בכל הנוגע לביצוע מכרז זה. על הקבלן להעמיד לרשותו ולעיונו של המשרד ו/או נציג מטעמו את כל החומר והמידע שידרשו ע"י המשרד ו/או נציגו, עפ"י שיקול דעתו הבלעדי של המשרד ו/או נציגו.

12.3 בלי לגרוע מכל האמור, רשאים נציגיו המוסמכים של המשרד, לבקר באתרי מתן השירותים ולהתרשם מהם ולהעביר את הערותיהם לנציגיו המוסמכים לעניין מכרז זה של הקבלן, לדרוש הפסקת עבודתו של כל עובד בפרויקט הקשור למכרז.

12.4 פיקוח מטעם המשרד לא משחרר את הקבלן מהתחייבויותיו ואחריותו כלפי המשרד למילוי כל תנאי מכרז זה.

12.5 בביצוע השירותים מתחייב הקבלן לפעול בהתאם להנחיות כלליות שיקבל מזמן לזמן מאת המשרד, אך מוצהר בזאת, כי אין לראות בכל זכות הניתנת על פי מכרז זה למדינה, או לקבלן להורות או לכל אחד מהמועסקים על ידו, אלא אמצעי ביצוע הוראות מכרז זה במלואו.

13. ביקורת

13.1 המזמין יהיה רשאי לבצע ביקורת על עבודת הקבלן בכל עת, ולהעביר דו"ח מסודר על ליקויים ודרישות לשינויים.

13.2 המזמין יהיה רשאי להזמין דו"ח ביקורת גם מגורם חיצוני לצורך קבלת חוות דעת מקצועית.

13.3 הקבלן יהיה חייב לתקן את הליקויים ו/או לבצע את השינויים הנדרשים בתוך 45 יום ממועד קבלת הדו"ח.

13.4 ליקויים הקשורים בחריגות בטיחות יתוקנו/יופסקו מיידית, באופן כזה שלא תהיה חריגת בטיחות.

13.5 אם הקבלן לא יעמוד בדרישות לביצוע התיקונים/שינויים לשביעות רצון המזמין, וכנדרש בדו"ח הליקויים/שינויים וכפי שהוגדר בלוח זמנים, יהיה רשאי המזמין לעשות זאת באמצעות קבלן אחר העוסק בתחום (להלן: "קבלן חלופי") ולחייב את הקבלן בכל הוצאות התיקון/שינוי בתוספת סכום של 30% מעבר לעלות לצורך כיסוי כל העלויות הכרוכות בטיפול בנושא זה. הפעלת קבלן חלופי לא תשחרר את הקבלן מכל התחיבות ו/או אחריות כלפי המזמין ועבור כל המערכת ללא יוצא מהכלל.

14. ניגוד עניינים

14.1 הקבלן אינו מנוע מלעסוק במקצועו מחוץ למתן שירותיו לפי חוזה זה, ובלבד שלא יפגע בתנאי מתן שירותיו נשוא חוזה זה, ולא יעשה דבר שיש בו משום ניגוד אינטרסים עם פעולתו לפי חוזה זה.

14.2 הקבלן מתחייב להימנע מכל פעולה שיש בה חשש לעניין אישי בה, או שיש חשש כי תגרום לו להימצא במצב של ניגוד עניינים בכל הקשור למתן השירותים נשוא חוזה זה.

14.3 הקבלן מתחייב לפנות לנציג המשרד בכל מקרה של ספק בקשר להוראות סעיף זה ולפעול בהתאם להחלטתו.

סעיף זה הינו תנאי יסודי בהסכם.

15. פרסומת

15.1 הקבלן יהיה רשאי להציג במערכת פרסומת מסחרית במגבלות הבאות :

- תכנון הפרסום ייעשה ע"י הספק בתיאום עם הנציג שיעמיד בית החולים (לפרסום מקומי) או המשרד (לפרסום רב-מקומי).

- עסקאות הפרסום ידווחו לנציג הנ"ל.

- התכנים יוצגו לאישורו של הנציג הנ"ל; הנציג יוכל לפסול תוכן או לדרוש שינויים בו, לפי שיקול דעתו.

- בכל עת יהיה הנציג רשאי לפסול תוכן או לדרוש שינויים בו, והקבלן יהיה חייב לפעול בהתאם.

15.2 מהכנסותיו מפרסום ישלם הקבלן למשרד או לביה"ח תגמולים כמפורט בפרק 10.

15.3 כל הכללים החלים על תכנים והמפורטים בהסכם זה תקפים גם לגבי התכנים הפרסומיים.

15.4 שיתופי פעולה של הספק עם חנויות וספקי שירותים, בשטח ביה"ח או מחוצה לו – דינם כדין פרסומת כמפורט לעיל.

15.5 פרסום או מכירת שירותים של בית החולים או של המשרד אינם נחשבים כפרסומת לעניין סעיף זה. אלה יבוצעו ע"י הספק, ללא תמורה, כחלק מהפונקציונליות של המערכת.

16. שמירת סודיות ואבטחת מידע

16.1 הקבלן וכל מי מעובדיו מתחייבים לשמור בסוד ולא להעביר או להודיע או למסור או להביא לידיעת כל אדם, כל ידיעה שתגיע אליהם בקשר עם ביצוע העבודות או אגב ביצוען. עבירה על סעיף זה מהווה עבירה על חוק העונשין תשל"ז - 1977 לפי סעיף 118 לחוק. המציע ועובדיו יחתמו על הצהרת סודיות כפי שתידרש ע"י המשרד.

- 16.2 **אי פרסום מידע:** הקבלן מצהיר בזה שידוע לו כי מידע שיימסר לו על ידי המשרד לשם ביצוע התחייבויותיו עפ"י מכרז זה, אין לפרסמו, ועליו להחזירו למזמין בתום השימוש. ההתחייבות לשמירת הסודיות תחול גם לאחר תום תקופת ההתקשרות בין הצדדים.
- 16.3 **שמירת סוד:** הקבלן מתחייב לשמור בסוד, ולא להעביר, להודיע, למסור או להביא לידיעת אחר כל מסמך ו/או ידיעה אשר הגיעו אליו בקשר או בעת ביצוע התחייבויותיו עפ"י מכרז זה. תשומת לב הקבלן מופנית לסעיפים 91 ו-118 לחוק העונשין, התשל"ז – 1977, שעניינם איסור ועונש על מסירת ידיעות רשמיות ע"י בעל חוזה, לרבות מציע, עם גוף מבוקר כמשמעותו בחוק מבקר המדינה, תשי"ח – 1958.
- 16.4 **שמירת סוד ע"י עובדי הקבלן:** הקבלן מתחייב להביא לידיעת עובדיו חובה זו של שמירת הסודיות, והעונש על אי מילוייה. אם יידרש, באחריות הקבלן להחתים את עובדיו, שיעסקו במימוש מכרז זה על טופס הצהרת סודיות.
- 16.5 הקבלן מתחייב שלא להשתמש בנתוני המשתמשים לכל מטרה אחרת פרט לחיוב בגין השירות.
- 16.6 **נוהלי אבטחת המידע במערכת:** יהיו בהתאם להוראות חוק הגנת הפרטיות תשמ"א 1981 והתקנות שהוצאו לפיו.
- סעיף זה הינו תנאי יסודי בהסכם.**

17. פיצוי מוסכם

17.1 מבלי לגרוע מהאמור במכרז, בכל מקרה בו לא יבצע זכייין את הפעילות כנדרש ובאיכות הנדרשת או יפר את הוראות מסמכי המכרז, עפ"י המפורט להלן וכל בית חולים יהיה רשאי לדרוש את הפיצוי המוסכם והקבלן יהיה מחויב בתשלום פיצוי מוסכם.

17.2 האירועים לגביהם תישקל הטלת פיצוי מוסכם:

אירוע	פיצוי מוסכם
1 אי עמידה בדרישות להתחלת מתן שרות למשתמש	200 ₪ לכל תלונה מוצדקת
2 אי סילוק תקלה מערכתית מעל ל- 4 שעות ממתן הודעה	300 ₪ לכל תלונה מוצדקת

17.3 המשרד יהא זכאי לנכות את סכום הפיצויים המוסכמים הנקובים מכל תשלום שיגיע לקבלן או לגבותם בכל דרך חוקית אחרת.

17.4 תשלום הפיצויים או ניכויים מסכומים המגיעים לקבלן לא ישחררו את הקבלן מהתחייבויותיו על פי מסמכי המכרז.

17.5 הקבלן אינו רשאי לגרוע סכום הפיצוי המוסכם משכר עובדיו.

17.6 אין האמור בא לפגוע בכל תרופה אחרת שהמשרד זכאי לה לפי הסכם זה ועל פי כל דין.

18. חפיפה

- 18.1 בחלק מהמקומות שבהם יידרש הקבלן לספק שירות, ניתן היום שירות של צפייה בטלוויזיה באמצעות ספק נוכחי. אופן המעבר מן השירות הקיים אל השירות החדש ייקבע על ידי המזמין בכל בית חולים בנפרד.
[יושלם לפי תוצאות המכרז]
- 18.2 הקבלן החדש (המקבל) לא יקבל תמורה כלשהי בגין חפיפה (במידה ותהיה).
- 18.3 הקבלן מתחייב כי בסיום ההסכם, ובהנחה שייבחר קבלן עתידי אחר, הוא יבצע מסירה מאורגנת של כל התשתיות שהוקמו במהלך תקופת השירות, השייכות לפרויקט, תוך פירוט תיעוד, תרשימים, נהלים ובעיות בפריטים השונים. המוסר יבוא בדברים עם המקבל בדבר מכירת פריטי חומרה שנרכשו על ידי המוסר ועל חשבונו ופועלים במסגרת הפרויקט.
- 18.4 הקבלן מתחייב כי בסיום ההסכם, ובהנחה שהמשרד ידרוש זאת, יחזיר את המצב בשטח לקדמותו, לרבות סתימת קירות ותקרות, תיקוני צבע ופינוי ציוד – הכול כפי שידרוש המשרד או בית החולים.

19. נזיקין, ביטוח, שיפוי ופיצוי

19.1 אחריות משפטית

- 19.1.1 הקבלן יהיה אחראי באחריות מלאה ומוחלטת לכל נזק ובגין כל פיצוי ותביעה כספית, אשר יגרמו ע"י עובדיו ו/או שלוחיו במסגרת מתן השירותים על ידו.
- 19.1.2 הקבלן פוטר את המדינה מאחריות לכל תביעה אשר עלולה להיות מוגשת נגדה עקב העסקת עובדיו בפרויקט. הקבלן מתחייב לשפות ו/או לפצות את המדינה בגין כל סכום שתחויב בו ובגין כל הוצאה שתיגרם לה עקב תביעה כאמור.
- 19.1.3 הקבלן מתחייב לשלם כל סכום כסף או פיצוי, המגיעים על פי פסק דין לעובד או לכל אדם הנמצא בשירותו כתוצאה מקיום יחסי עבודה עם העובד עקב העסקתו בפרויקט.

19.2 הקבלן יבטח את אחריותו במסגרת צד ג' כלפי כל עובדיו וכל צד ג' אחר, אשר יכסה כל אירוע וכל נזק הנגרם במהלך שהותו ופעילותו בפעילויות השונות שבמסגרת מכרז זה.

19.3 הקבלן מקבל על עצמו את האחריות לכל נזק או אובדן שיגרמו לגופו ו/או לרכושו של כל אדם אחר, לרבות לעובדי הקבלן והמועסקים על ידו בביצוע חוזה זה, עקב מעשה או מחדל של הקבלן, עובדיו, שליחיו או כל מי שבא מכוחו ו/או מטעמו תוך כדי ביצוע חוזה זה.

חויבה המדינה לשלם סכום כלשהו בגין מעשה או מחדל שהקבלן אחראי להם על פי כל דין או על פי חוזה זה ישפה הקבלן את המדינה באופן מיידי בגין כל סכום שחויבה לשלם.

19.4 ביטוחים :

הספק מתחייב לרכוש ולקיים את הביטוחים המפורטים בזה, **לטובתו ולטובת מדינת ישראל - משרד הבריאות**, ולהציגם למשרד הבריאות, כשהם כוללים את כל הכיסויים והתנאים הנדרשים וגבולות האחריות לא יפחתו מהמצוין להלן :

19.4.1 ביטוח רכוש

הספק יבטח את מערכות הבידור והציוד הנלווה המותקנים ונמצאים בתחום בתי החולים הממשלתיים, בביטוח כל הסיכונים ציוד אלקטרוני/אש מורחב על בסיס ערך כינון כולל רעידת אדמה, נזקי טבע, פריצה, גניבה ושוד.

19.4.2 ביטוח חבות מעבידים

הספק יבטח את אחריותו החוקית כלפי עובדיו, בביטוח חבות המעבידים בכל תחומי מדינת ישראל. גבולות האחריות לא יפחתו מסך - 5,000,000 דולר ארה"ב לעובד, למקרה ולתקופת הביטוח (שנה). הביטוח יורחב לכסות את חבותו של המבוטח כלפי קבלנים, קבלני משנה ועובדיהם היה ויחשב כמעבידים. הביטוח יורחב לשפות את מדינת ישראל – משרד הבריאות, היה ונטען לעניין קרות תאונת עבודה/מחלת מקצוע כלשהי כי הם נושאים בחבות מעביד כלפי מי מעובדי הספק.

19.4.3 ביטוח אחריות כלפי צד שלישי

הספק יבטח את אחריותו החוקית בביטוח אחריות כלפי צד שלישי כולל לגבי עבודות התקנה, תחזוקה ותפעול של מערכות בידור ומידע וכל הציוד הנלווה כולל תשתית בתחומי בתי החולים הממשלתיים ובסביבתם הקרובה.

גבול האחריות למקרה ולתקופה - בגין נזקי גוף ורכוש לא יפחת מסך-
5,000,000 דולר ארה"ב.

בפוליסה ייכלל סעיף אחריות צולבת - CROSS LIABILITY.
הביטוח יורחב לכסות את חבותו של המבוטח כלפי צד שלישי בגין פעילות של
קבלנים, קבלני משנה ועובדיהם.
רכוש מדינת ישראל - משרד הבריאות, ייחשב רכוש צד שלישי.
הביטוח יורחב לשפות את מדינת ישראל – משרד הבריאות, ככל שייחשבו
אחראים למעשי ו/או מחדלי הספק והפועלים מטעמו.

19.4.4 ביטוח חבות המוצר - PRODUCTS LIABILITY

הספק יציג ביטוח חבות המוצר לגבי מערכות הבידור והציוד הנלווה כולל
תשתיות המותקנים ונמצאים בתחום בתי החולים הממשלתיים כולל התקנה,
הרכבה, טיפול ותיקון.
הכיסוי בפוליסה יהיה על פי פקודת הנוזיקין - נוסח חדש וכן על פי חוק האחריות
למוצרים פגומים - 1980.
גבולות האחריות לתובע, מקרה ושנת ביטוח לא יפחתו מ – 2,500,000 דולר
ארה"ב בגין נזק לגוף ולרכוש.

בפוליסה ייכלל סעיף אחריות צולבת - CROSS LIABILITY
הארכת תקופת הגילוי לפחות 6 חודשים.
הביטוח יורחב לשפות את מדינת ישראל – משרד הבריאות, ככל שייחשבו
אחראים למעשי ו/או מחדלי הספק וכל הפועלים מטעמו.

19.4.5 דרישות כלליות

- בכל פוליסות הביטוח הנ"ל יכללו התנאים הבאים :-
- א. לשם המבוטח תתווסף כמבוטח נוסף : **מדינת ישראל - משרד הבריאות.**
 - ב. בכל מקרה של צמצום או ביטול הביטוח ע"י אחד הצדדים לא יהיה להם
כל תוקף אלא, אם ניתנה על כך הודעה מפורשת של 60 יום לפחות
במכתב רשום לחשב משרד הבריאות.
 - ג. הספק לבדו אחראי כלפי המבטח לתשלום הפרמיות עבור הפוליסות
ולמילוי כל החובות המוטלות על המבוטח על פי תנאי הפוליסות.
 - ד. ההשתתפות העצמית הנקובה בכל פוליסה תחול בלעדית על הספק.
 - ה. כל סעיף בפוליסות הביטוח המפקיע או מקטיין בדרך כלשהי את אחריות
המבטח כאשר קיים ביטוח אחר, לא יופעל כלפי מדינת ישראל,
והביטוח הוא בחזקת ביטוח ראשוני המזכה במלוא הזכויות על פי
פוליסות הביטוח.

ו. המבטח מוותר על כל זכות שיבוב, תביעה, השתתפות או חזרה כלפי מדינת ישראל – משרד הבריאות, ועובדיו, ובלבד שהויתור לא יחול לטובת אדם שגרם לנזק מתוך כוונת זדון.

ז. תנאי הכיסוי של הפוליסות הנ"ל לא יפחתו מהמקובל על פי תנאי "פוליסות נוסח ביט".

- העתקי פוליסות הביטוח מאושרות ע"י המבטח או אישור עריכת ביטוח בחתימתו על ביצוע הביטוחים כאמור יומצאו על ידי הספק למשרד הבריאות עד למועד חתימת ההסכם.

- הספק מתחייב בכל תקופת ההתקשרות החוזית עם מדינת ישראל - משרד הבריאות, להחזיק בתוקף את פוליסות הביטוח. הספק מתחייב כי פוליסות הביטוח תחודשנה על ידו מדי שנה בשנה, כל עוד ההסכם עם מדינת ישראל בתוקף. הספק מתחייב להציג את הפוליסות המתחדשות, או אישור עריכת ביטוחים מאושרים וחתומים ע"י המבטח למשרד הבריאות לכל המאוחר שבועיים לפני סיום תקופת הביטוח.

- אין בכל האמור בסעיפי הביטוח כדי לפטור את הספק מכל חובה החלה עליו על פי דין ועל פי הסכם זה, ואין לפרש את האמור כוויתור של מדינת ישראל - משרד הבריאות, על כל זכות או סעד המוקנים לה על פי דין ועל פי הסכם זה.

20. המחאת זכויות

הקבלן לא יהא רשאי להמחות (להסב) את זכויותיו והתחייבויותיו על פי מכרז זה או חלק מהן לאחר, אלא אם כן נתקבלה הסכמה מראש ובכתב של המשרד לכך. הקבלן מתחייב כי במקרה שיעבור לבעלות חברה אחרת, או גוף אחר, ימשיך הקבלן לשאת בכל התחייבויותיו על פי מכרז זה.

21. שינוי בתנאי ההסכם

כל שינוי בתנאיו של ההסכם ו/או נספחיו יעשה בהסכמת המשרד מראש ובכתב. ויתור בדרך של התנהגות לא ייחשב כוויתור על זכות הנובעת מהסכם זה.

22. משלוח הודעות

22.1 כל ההודעות לפי הסכם זה תשלחנה בדואר רשום, ובהשלחן כך, תחשבנה שהגיעו לתעודתן תוך 72 שעות מעת המשלוח כיאות, אלא אם הוכח, כי לא הגיעו לתעודתן.

22.2 הודעה שנשלחה בפקסימיליה תחשב שהגיעה לתעודתה ביום העבודה הראשון שלמחרת משלוחה.

22.3 **כתובת הצדדים למסירת הודעות לעניין ההסכם:**

המשרד - ממשלת ישראל בשם מדינת ישראל: משרד הבריאות, רחוב בן טבאי 2, ירושלים.

הקבלן -

22.4 בכל מקרה של שינוי בעלות או כתובת, על הקבלן להודיע על כך בכתב ללא דיחוי לאחראי.

23 סמכות השיפוט

הסמכות הבלעדית לדון בכל תובענה שעילתה בהסכם זה תהא אך ורק לבית המשפט המוסמך בירושלים.

חתימת הקבלן על הסכם זה, מהווה הסכמה לאמור.

24 שונות

24.1 הקבלן יוכל לבקש הקצאה של שטחי-עבודה הנדרשים לו לצורך מתן השירות ולצורכי אחסון. ביה"ח ימלא בקשה זו לפי יכולתו, תמורת תשלום של 40 ₪ לחודש למ"ר. בנוסף לכך יקצה ביה"ח, ללא תמורה, את המקום הראוי להתקנת שרתים וציוד תקשורת.

24.2 הגדרת התחייבויותיו של הקבלן בהסכם זה באות להוסיף ולא לגרוע מהאמור במפרט. במקרה של סתירה בין ההסכם למפרט, יגברו הוראות ההסכם.

24.3 הקבלן מצהיר כי נכון למועד ההתקשרות בהסכם זה, אין הוא יודע על מניעה חוקית כלשהי שיש בה כדי להפריע לביצוע השירותים על פי הסכם זה וכי אין הוא קשור ו/או מעורב, באופן ישיר או עקיף, בכל עניין אחר שיש בו חשש לניגוד אינטרסים ביחס להתחייבויותיו על פי הסכם זה. כמו כן, מתחייב הקבלן שלא להתקשר בתקופת הסכם זה בעניינים שיש בהם משום ניגוד עניינים כאמור. במקרה בו יש ספק בדבר קיומו של ניגוד אינטרסים כנ"ל, יבקש הקבלן את הסכמת המשרד, מראש ובכתב להתקשרות.

24.4 הקבלן מתחייב כי בכל מקרה של סיום ההסכם, מכל נימוק שהוא, הוא ישתף פעולה ככל שיידרש על מנת לאפשר למזמין המשך קבלת שירותים כראוי, וזאת בין היתר על ידי העברה מסודרת ויעילה של כל הנדרש בהתאם להנחיות המשרד.

ולראיה באו הצדדים על החתום:

הקבלן

המשרד

תאריך: _____

נספח ו' – אבטחת מידע**1 כללי**

מטרת נספח זה להגדיר את דרישות אבטחת המידע בתצורות הפריסה השונות האפשריות במסגרת מערכת בידור ומידע למאושפזים בבתי החולים הממשלתיים. הנספח יתייחס לשתי תצורות פריסה:

1. עמדת קצה ללא קישור לרשת בית החולים.
2. עמדת קצה עם קישור לרשת בית החולים, לטובת שימוש באותה חומרה לגישה אל רשומות רפואיות ע"י רופאים ואחיות תוך כדי ביקורם ליד החולה. בנוסף לאמור במסמך זה, יחויב הזכיין בשמירת סודיות ובאבטחת מידע כמפורט בחוזה.

2. אמצעי הגנה למערכת שאינה מחוברת לרשת בית החולים**2.1 כללי**

פרק זה מתייחס לאפשרות (או למצב ביניים) של הקמת עמדות בידור ומידע ללא חיבורן לרשת בית החולים, קרי: הקמת רשת נפרדת לחלוטין (Stand Alone) שאינה מחוברת בשום צורה לרשת בית החולים ומשמשת אך ורק את תחנות הבידור והמידע אשר ליד מיטת החולה. נקודת מוצא נוספת היא כי אין בתחנות או ברשת כל מידע רפואי או מידע רגיש.

2.2 איומים

האיום המרכזי בתצורה זו הינו פגיעה ברשת הבידורית עצמה:

1. עצם חיבור הרשת לאינטרנט (וירוסים, תולעים וכו')
2. השבתה, פגיעה ברשת על ידי מאושפז הנגיש לתחנה בידורית

2.3 דרישות אבטחה מתחנת הקצה ומהשרתים

1. למשתמש בעמדה יתאפשר להגיע אך ורק לדפדפן או לתוכנות ייעודיות שהוגדרו על ידי הספק. יש לנעול כל אפשרות להתקנת תוכנות נוספות ולביצוע כל פעולה של המשתמש במערכת ההפעלה.
2. הדפדפן בתחנת הקצה לא יאפשר הורדת קבצים מכל סוג.
3. הדפדפן בתחנת הקצה לא יאפשר הפעלה של קבצים או תוכנות מסוג כלשהו.
4. על תחנות הקצה והשרתים חייבת להיות מותקנת מערכת לזיהוי וירוסים/רוגלות וכלל מזיקים (AntiSpyware, Anti Virus)

5. אופציה לפי רצון משתמש הקצה: הזדהות משתמשי קצה למערכת תהיה מבוססת על שם משתמש וסיסמא.

6. על מנת להגן על פרטיות אמצעי התשלום של החולה, אין להגדיר מנגנון תשלום כאפליקציה על התחנה הבידורית כחלק מהפתרון. נושא התשלום יוסדר בנפרד ולא יתאפשר מהעמדה עצמה.

2.4 הגנות סביבתיות נוספות

1. יש ליישם מערכת הגנה בגישה לאינטרנט. מערכת מבוססת Firewall בתצורת Gateway. פתיחת החוקים בבסיס החוקים תתבצע על פי צורך בלבד.

2. בנוסף, יש ליישם מערכת נוספת לסינון תכנים ווירוסים בעת גלישה (HTTP ו HTTPS) מבוססת PROXY אשר לא תאפשר קריאת קבצים חוץ מהסוגים הבאים: html, xml, image, flash, javascript or css code

3. יש ליישם תשתיות הגנה נוספות:

• IDS

• URL Filter

4. יש לבצע בקרה על פרוטוקול ה-HTTP המגיע לתחנת הקצה. אם באמצעות בדיקת גודל, תוכן ובדיקת Header של הבקשות והתשובות.

5. ה-Gateway (שומר השער) יבדוק את כלל המידע הזורם בכיוונו בזמן אמת.

2.5 דרישות אבטחה אפליקטיביות

1. הטמעת המערכת על כלל מרכיביה תתבסס על עיקרון משתמש בעל הרשאות מינימליות לפעולה תקינה של המערכת.

2. כל גישה למערכת תתבצע רק לאחר ביצוע הזדהות מקדימה.

3. הגישה לרכיבי המערכת תוגדר על פי מערך הרשאות מקובל.

4. גישה לממשק הניהול של המערכת תוגבל למנהלי מערכת (לרבות נציגי בתי"ח) בלבד.

5. פניה לבסיס הנתונים (מקורות המידע) תתבצע באמצעות "פרוצדורות שמורות" (stored procedures). אין להשתמש במשפטי SQL דינאמיים.

6. אם יידרש, על הספק להצפין כל מידע שיוגדר ע"י משרד הבריאות כרגיש באמצעות מנגנוני הצפנה שיקבע המשרד.

7. המערכת תשמור Audit בהיבטי אבטחת מידע. קובצי רישום (לוגים) יישמרו באופן שבו לא ניתן לערוך או למחוק רישום.

8. הספק ימציא מסמך הכולל את ארכיטקטורת המערכת על כל מרכיביה באופן מפורט, אשר יאפשר למשרד הבריאות להגדיר דרישות אבטחה נוספות בהתאם לארכיטקטורה (או יפנה למענה מפורט בסעיף 4.1 בגוף המכרז).

9. על הספק בשיתוף עם בית החולים לממש את כל הגנות אבטחת המידע הנדרשות על מנת למנוע מימוש מתקפות זדוניות (אם ברמת הרשת או ברמת האפליקציה עצמה) מצד משתמשים זדוניים כנגד מערכות מסוג זה.

10. על הספק לממש את מרב פונקציונאליות האבטחה שקיימת בסביבת הפיתוח והאפליקציה. אם לא ניתן לבצע שימוש בחלק מהן, נדרש הספק לפרט מדוע לא ניתן ומהו המנגנון המפצה.

2.6 דרישות מן החומרה

2.6.1 חומרת המחשבים

1. החומרה אשר תהיה בשימוש לא תאפשר חיבור התקני USB, PS2, חיצוניים.
2. אין לעשות שימוש במקלדת פיזית, אלא במקלדת וירטואלית בלבד.
3. תחנת הקצה (ליד המיטה) לא תאפשר אחסון מידע מקומי ברמת החומרה. זאת אומרת - לא יתאפשרו חיבור פנימי או חיצוני של התקני אחסון כגון CD/DVD/HDD/USB.
4. [באחריות ביה"ח] יש ליישם בקרת חיבור פיסי לרשת בחדרי בית החולים. יש למנוע חיבור ציוד לא מורשה/מזוהה לרשת באמצעות טכנולוגיית רשת 802.1x או טכנולוגיה דומה שתאושר מראש על ידי משרד הבריאות.

2.6.2 מכשירים ניידים

במקרה של רצון עתידי לגישת MOBILE DEVICES כגון: טלפונים ניידים, IPHONE, IPAD וכו' יש לדון בנושא בפרוטרוט ולתכנן פתרון הולם. נושא זה לא נכלל בנספח זה ואין ליישמו ללא אישור מנהל אבטחת המידע של משרד הבריאות.

כאמור, בנוסף לדרישות המפורטות לעיל, עשויות להיות דרישות נוספות שייגזרו מניתוח האיומים והבקורות שיערוך המציע בהתאם לתצורת הפתרון שלו.

3 דרישות אבטחה כאשר קיים חיבור לרשת בית החולים**3.1 כללי**

פרק זה מתייחס לאפשרות של הקמת עמדות בידור ומידע הכוללות חיבור לרשת בית החולים (מלכתחילה או לאחר שלב ביניים שבו תפעל המערכת ללא חיבור לרשת בית החולים). בעת חיבור רשת הבידור לרשת בית החולים יש לנקוט מספר אמצעים להגנה, **בנוסף** לדרישות שבפרק הקודם.

3.2 אימים

האיום הנוסף בתצורה זו (מעבר לאיום בתצורה הקודמת של פגיעה ברשת הבידורית עצמה) הינו:

1. זיהום רשת בית החולים על ידי חיבורה לרשת המחוברת לאינטרנט (וירוסים, תולעים וכו')

2. השבתה, פגיעה, חשיפת מידע סודי ברשת בית החולים על ידי מאושפז הנגיש לתחנה בידורית.

3. חדירה של גורם זר, חיצוני או פנימי, לרשת בית החולים תוך ניצול הרשת הבידורית כמקפצה לחדירה זו.

3.3 הבהרה לגבי האחריות ליישום הבקורות

בשונה מהפרק הקודם, בו האחריות ליישום הבקורות חלה על הספק, בפרק זה תתבצע חלוקת אחריות בין הספק לבין בית החולים, שכן האיום על רשת בית החולים גדל ככל שרמת האבטחה בה נמוכה. משרד הבריאות לא רואה כאחריות הספק לדאוג לרמת האבטחה בתוך רשת בית החולים. אם בית חולים ירצה לממש חיבור של תחנות בידור לרשת בית החולים, יצטרך בית החולים לממש כמינימום את הסטנדרט המופיע בסעיף 3.5.

3.4 דרישות אבטחה למערכת - באחריות הספק

1. הגישה לרשת בית החולים תתבצע על בסיס ניתוק מוחלט בין הרשתות וחיבורן על ידי גורם מתווך, **שרק אליו ניתן יהיה להגיע**. כלומר לא יהיה חיבור ישיר לתוך רשת בית החולים. הלכה למעשה, רופא שייכנס למשאבי המידע של בית החולים לא ייכנס למשאבי הרשת הרגילים אלא לסביבה מבודדת ומאובטחת אשר בה קיים ייצוג של המערכות שבהן ירצה לצפות. ניתן לממש סעיף זה על ידי שימוש ב Terminal Services מוקשחים

- ומאובטחים או בכל שיטה ראויה שיציע הספק. הקמה והגדרה של מערכת הבידור והמידע כך שתתמוך באפשרות זו הינה באחריות הספק. הקמת תשתית הפתרון (כגון הקמת Terminal Services) נתונה למו"מ בין הספק לבין בית החולים, והספק יכול להציע אותה בהצעתו כאופציה.
2. כלל המידע היוצא מיחידת הקצה אל רשת בית החולים והנכנס מרשת בית החולים אל יחידת הקצה יהיה מוצפן ברמת התקשורת.
3. הגישה למקורות המידע שעליהם מתבססת המערכת, תתבצע תוך שמירה על מערך הרשאות משתמשים אשר יוגדר על ידי בית החולים (בכל מקור מידע יוגדר משתמש בעל הרשאות ייחודיות למידע שבו המערכת עושה שימוש). יש לשתף פעולה עם בית החולים בעת תכנון הפתרון על מנת למפות ולהבין את המצב הקיים.
4. ההזדהות של צוות בית החולים בעת התחברות למשאבי בית החולים, תתבצע לפי העיקרון של TWO FACTORS AUTHENTICATION – כרטיס+זיהוי ביומטרי או כרטיס+סיסמא או בכל צירוף אחר, שיאפשר תהליך בר-מימוש ויעיל ושיאושר ע"י מנהל אבטחת מידע של המשרד. במקרה של שימוש בכרטיס, תידרש תמיכה בכרטיס "תמוז" של משרדי הממשלה.
5. יש ליישם יכולת נטרול גישה לאינטרנט בצורה אוטומטית, בעת התחברות צוות רפואי למערכות בית החולים.
6. [בתסריט זה בלבד] אם ייעשה שימוש במקלדת על ידי הצוות, יינקטו אמצעי הגנה מפני האזנה והקלטה של הקשות מקלדת. כל עוד לא ייאמר אחרת, ייעשה שימוש רק במקלדות המקושרות בכבל למחשב ולא יעשה שימוש במחברי PS2 או USB.
7. המציע יגדיר פתרון תהליכי מוכח ובעל-ניסיון להחזרת התחנה למצב של שימוש רגיל, מייד בתום השימוש של איש הצוות, באופן שלא יותיר עקבות של מידע, ושלא יאפשר למשתמש גישה כלשהי שאינו מורשה לה. הפתרון חייב לתת מענה גם לתהליכים חריגים – הרופא שכח את הכרטיס בתחנה, מקלדת הושארה מחוברת וכד'.

3.5 דרישות אבטחה למערכת - באחריות בית החולים

1. יש ליישם את יחידות ההגנה הבאות כחציצה בין רשת בית החולים לרשת הבידורית בעת גישה לרשת בית החולים:

- Firewall
- IDS (יש ליישם לוגיקה, אשר תזהה ותתריע על התקפות פוטנציאליות למערכת ולרשת בית החולים)
- SSL Termination (לגישה מוצפנת לנתונים)

2. באחריות בית החולים לוודא כי התשתית המתווכת אליה גולשים הרופאים (כגון שרת TS או אחר) היא מוקשחת ומוגנת ולא ניתן "לדלג" דרכה לרשת בית החולים.

כאמור, בנוסף לדרישות המפורטות לעיל, עשויות להיות דרישות נוספות שייגזרו מניתוח האיומים והבקורות שיערוך המציע בהתאם לתצורת הפתרון שלו.